

# Dell S2418H Dell S2418HX คู่มือผู้ใช้

แบบจำลอง: S2418H/S2418HX  
รุ่นระบบข้อบังคับ: S2418Ht





**หมายเหตุ:** หมายเหตุ ระบุถึงข้อมูลสำคัญ ที่ช่วยให้คุณใช้คอมพิวเตอร์ของคุณได้ดีขึ้น



**ข้อควรระวัง:** ข้อควรระวัง ระบุถึงความเสี่ยงที่อาจเกิดขึ้นต่อฮาร์ดแวร์ หรือการสูญเสียข้อมูล ถ้าไม่ปฏิบัติตามขั้นตอน



**คำเตือน:** คำเตือน ระบุถึงโอกาสที่จะเกิดความเสียหายต่อทรัพย์สิน การบาดเจ็บต่อร่างกาย หรือถึงขั้นเสียชีวิต

**Copyright © 2017 Dell Inc. สงวนลิขสิทธิ์ ผลิตภัณฑ์นี้ได้รับการปกป้องโดยกฎหมายด้านทรัพย์สินทางปัญญาและลิขสิทธิ์ของสหรัฐฯ และนานาชาติ**

**Dell™ และโลโก้ Dell logo เป็นเครื่องหมายการค้าของ Dell Inc. ในสหรัฐฯ และ/หรือในเขตอำนาจศาลอื่นๆ เครื่องหมายการค้าและชื่ออื่นๆ ทั้งหมดที่แสดงในเอกสารฉบับนี้อาจเป็นเครื่องหมายการค้าของบริษัทที่เกี่ยวข้อง**

# สารบัญ

<b>เกี่ยวกับจอภาพของคุณ</b> . . . . .	<b>5</b>
รายการในกล่องบรรจุ . . . . .	5
คุณสมบัติผลิตภัณฑ์ . . . . .	6
การระบุชิ้นส่วน และตัวควบคุมต่างๆ . . . . .	7
ข้อมูลจำเพาะ . . . . .	9
พ्लักแอนด์เพลย์ . . . . .	16
นโยบายคุณภาพ และพิทเชลของจอภาพ LCD . . . . .	16
<b>การตั้งค่าจอภาพ</b> . . . . .	<b>17</b>
การเตรียมขาตั้ง . . . . .	17
การเชื่อมต่อจอภาพของคุณ . . . . .	17
การติดตั้งลำโพงของคุณ . . . . .	18
การจัดระเบียบสายเคเบิล . . . . .	21
การตั้งค่าเริ่มต้นการเล่นคอมพิวเตอร์ (เชื่อมต่อสาย HDMI แล้ว) . . . . .	21
การตั้งค่าตัวควบคุมระดับเสียงของลำโพง . . . . .	22
การตั้งค่าตัวควบคุมระดับเสียงของคอมพิวเตอร์ . . . . .	23
ลำโพงของจอภาพพร้อมสำหรับการเล่นเสียงเพลง . . . . .	26
ถอดขาตั้งหน้าจอออก . . . . .	27
<b>การใช้งานจอภาพ</b> . . . . .	<b>28</b>
เปิดจอภาพ . . . . .	28
การใช้ตัวควบคุมด้านหน้า . . . . .	28
การใช้เมนูที่แสดงบนหน้าจอ (OSD) . . . . .	31

<b>การแก้ไขปัญหา . . . . .</b>	<b>45</b>
ทดสอบตัวเอง . . . . .	45
การวินิจฉัยในตัว . . . . .	46
แนวทางการแก้ไขปัญหาลำโพงอย่างรวดเร็ว . . . . .	47
ปัญหาทั่วไป . . . . .	49
ปัญหาเฉพาะของผลิตภัณฑ์ . . . . .	50
<b>ภาคผนวก. . . . .</b>	<b>51</b>
ขั้นตอนเพื่อความปลอดภัย . . . . .	51
ประกาศ FCC (สหรัฐอเมริกาเท่านั้น) และข้อมูลเกี่ยวกับระเบียบข้อบังคับอื่นๆ	
51	
การติดต่อ Dell. . . . .	51
การตั้งค่าจอภาพของคุณ. . . . .	52
คำแนะนำในการบำรุงรักษา . . . . .	54




# เกี่ยวกับจอภาพของคุณ

## รายการในกล่องบรรจุ

จอภาพของคุณส่งมอบคุณพร้อมกล่องประกอบต่างๆ ดังแสดงด้านล่าง ตรวจสอบให้แน่ใจว่าคุณได้รับชิ้นส่วนทั้งหมดครบถ้วน และ **ติดต่อ Dell** ถ้ามีรายการใดๆ หายไป

**หมายเหตุ:** บางรายการอาจเป็นอุปกรณ์ซื้อเพิ่ม และไม่ได้ส่งมอบคุณพร้อมจอภาพของคุณ คุณสมบัตินี้หรือสื่อบางชนิด อาจไม่มีในบางประเทศ

	จอภาพพร้อมขาตั้ง
	ขาตั้ง
	ลำโพง
	สายเคเบิลเพาเวอร์ (แตกต่างกันในแต่ละประเทศ)
	อะแดปเตอร์เพาเวอร์

	สาย VGA (S2418HX เท่านั้น)
	สาย HDMI
	<ul style="list-style-type: none"> <li>• คู่มือเริ่มต้นฉบับย่อ</li> <li>• แผ่นไดรเวอร์และเอกสาร</li> <li>• ข้อมูลเกี่ยวกับความปลอดภัยและระเบียบข้อบังคับ</li> </ul>

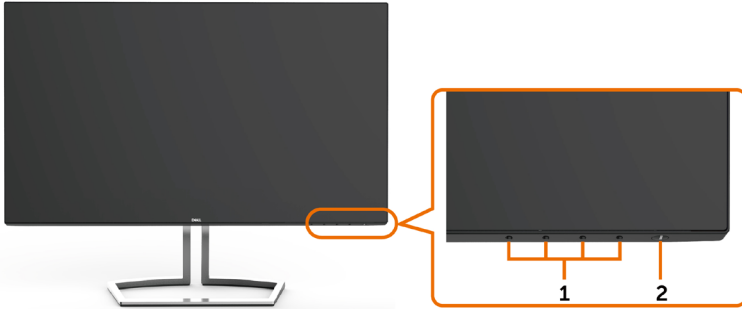
## คุณสมบัติผลิตภัณฑ์

จอภาพ **Dell S2418H/S2418HX** เป็นจอภาพผลึกคริสตัลเหลว (LCD) แบบแอกทีฟเมทริกซ์ที่ใช้ทรานซิสเตอร์แบบฟิล์มบาง (TFT) และไฟพื้นหลัง LED จอภาพมีคุณสมบัติดังต่อไปนี้:

- พื้นที่การแสดงผลที่สามารถรับชมได้ 60.47 ซม. (23.8 นิ้ว) (วัดในแนวทแยง) ความละเอียด 1920 x 1080 พร้อมด้วยการสนับสนุนการแสดงผลที่ความละเอียดต่ำกว่าแบบเต็มหน้าจอ
- อัตราส่วนเมกะไดนามิกคอนทราสต์ (8,000,000:1)
- ความสามารถการเอียง
- ขาตั้งที่สามารถถอดได้
- ความสามารถปลั๊กแอนด์เพลย์ ถ้าระบบของคุณสนับสนุน
- กามดสี sRGB 99% (ทั่วไป)
- ปรับ "ช่วงไดนามิกสูง" ให้เหมาะกับการใช้งานจอภาพแล้ว
- รองรับเทคโนโลยี AMD FreeSync™
- ลำโพงภายนอก
- การปรับค่าหน้าจอ (OSD) บนหน้าจอเพื่อการตั้งค่าและปรับค่าหน้าจอได้อย่างง่ายดาย
- แผ่นซอฟต์แวร์และเอกสาร ซึ่งประกอบด้วยไฟล์ข้อมูล (INF), ไฟล์การจับคู่สีภาพ (ICM) และเอกสารของผลิตภัณฑ์
- ซอฟต์แวร์การจัดการหน้าจอของ DeLL (มีให้อยู่ในดิสก์ที่ให้มาพร้อมกับหน้าจอ)
- คุณสมบัติการประหยัดพลังงาน ที่สอดคล้องกับมาตรฐาน Energy Star
- สล๊อตล็อคเพื่อความปลอดภัย
- ความจุของการสลับจากมุมมองกว้างเป็นอัตราส่วนมาตรฐานแต่ยังรักษาคุณภาพของภาพไว้ได้
- ลดการใช้ BFR/PVC (แผ่นวงจรทำมาจากลามิเนตไร้สาร BFR/PVC)
- กระจกไร้สารหนู และหน้าจอไร้สารปรอท
- ไฟสแตนด์บาย 0.5 W เมื่ออยู่ในโหมดสลีป
- มาตรฐานดีนีส แสดงระดับพลังงานที่จอภาพใช้แบบเรียลไทม์
- การควบคุมการหรี่แสงพื้นหลังแบบอนาล็อกเพื่อการแสดงผลแบบไร้การกระพริบ

# การระบุชิ้นส่วน และตัวควบคุมต่างๆ

## มุมมองด้านหน้า



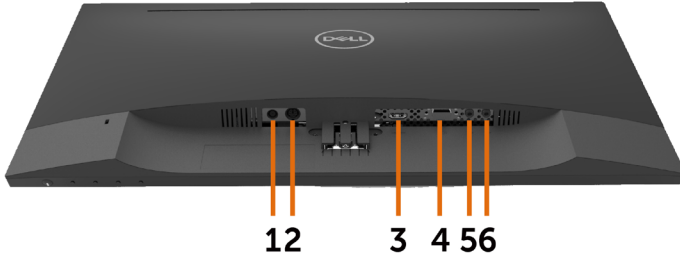
ฉลาก	คำอธิบาย
1	ปุ่มฟังก์ชัน (สำหรับข้อมูลเพิ่มเติม, ดู <a href="#">การใช้งานจอภาพ</a> )
2	ปุ่มเปิด/ปิด (พร้อมไฟแสดงสถานะ LED)

## มุมมองด้านหลัง



ฉลาก	คำอธิบาย	การใช้
1	สล็อตล็อคเพื่อความปลอดภัย	ยึดจอภาพด้วยสายเคเบิลล็อคเพื่อความปลอดภัย (ขายแยกต่างหาก)
2	ป้ายบาร์โค้ด ป้ายหมายเลขซีเรียล และ ป้ายเซอร์วิส	ดูฉลากนี้ ถ้าคุณจำเป็นต้องติดต่อ Dell สำหรับการสนับสนุนด้านเทคนิค
3	การแกะสลักตัวอักษร	แสดงการรับรองตามระเบียบข้อบังคับต่างๆ
4	สล็อตการจัดการสายเคเบิล	ใช้เพื่อจัดระเบียบสายเคเบิล โดยการร้อยผ่าน สล็อต

## มุมมองด้านล่าง



ฉลาก	คำอธิบาย	การใช้
1	ขั้วต่อไฟ DC	เชื่อมต่อกับอะแดปเตอร์ไฟ
2	พอร์ตมินิ DIN	เชื่อมต่อลำโพงเข้ากับเสียงการเล่นที่มาจากช่องเสียง HDMI หรือช่องสัญญาณเสียงเข้า
3	พอร์ต HDMI	เชื่อมต่อกับคอมพิวเตอร์ของคุณด้วยสาย HDMI
4	พอร์ต VGA	เชื่อมต่อกับคอมพิวเตอร์ของคุณด้วยสาย VGA (อุปกรณ์ซื้อเพิ่ม)
5	ช่องเสียบเสียงเข้า	เชื่อมต่อกับคอมพิวเตอร์ของคุณไปยังช่องเสียงออก
6	พอร์ตสัญญาณเสียงออก	เชื่อมต่อลำโพงที่เปิดทำงานอยู่เข้ากับเสียงการเล่นที่มาจากช่องเสียง HDMI หรือช่องสัญญาณเสียงเข้า สนับสนุนเสียง 2 แชนเนลเท่านั้น หมายเหตุ: พอร์ตสัญญาณเสียงออกไม่สนับสนุนหูฟัง ⚠ คำเตือน: ความดันเสียงส่วนเกินจากหูฟังสามารถทำให้เกิดความเสียหายแก่การได้ยินหรือสูญเสียการได้ยินได้



# ข้อมูลจำเพาะ

## หน้าจอ

ชนิดหน้าจอ	แอกทีฟแมทริกซ์ - TFT LCD
ชนิดจอแสดงผล	IPS (In-Plane Switching)
ภาพที่สามารถรับชมได้	
ทแยงมุม	60.47 ซม. (23.80 นิ้ว)
พื้นที่ที่แอกทีฟ	
แนวนอน	527.04 มม. (20.75 นิ้ว)
แนวตั้ง	296.46 มม. (11.67 นิ้ว)
พื้นที่	156246.28 มม. <sup>2</sup> (242.18 นิ้ว <sup>2</sup> )
ขนาดพิกเซล	0.2745 x 0.2745 มม.
มุมการรับชม	
แนวนอน	ทั่วไป 178°
แนวตั้ง	ทั่วไป 178°
ความสว่างเอาต์พุต	250 cd/m <sup>2</sup> (ทั่วไป)
อัตราคอนทราสต์	1000:1 (ทั่วไป) 8,000,000 : 1 (เมกะไดนามิกคอนทราสต์ เบ็ด)
การเคลือบแผ่นหน้า	การป้องกันการสะท้อนของโพลาริเซอรร้านหน้า (3H)
แบ็คไลท์	LED
เวลาตอบสนอง	8 ms (ปกติ), 6 ms (รวดเร็ว)
ความลึกสี	16.7M (6 บิต+ FRC สูง)
แกมมาสี	99% ของ sRGB

## ความละเอียด

ช่วงการสแกนแนวนอน	30 kHz – 83 kHz (VGA) 30 kHz – 83 kHz (HDMI1.4) 30 kHz – 140 kHz (HDMI2.0)
ช่วงการสแกนแนวตั้ง	56 Hz – 76 Hz (VGA) 56 Hz – 76 Hz (HDMI1.4) 29 Hz – 75 Hz (HDMI2.0)
ความละเอียดสูงสุด	1920 x 1080 ที่ 60 Hz (VGA/HDMI1.4) 3840 x 2160 ที่ 60 Hz (HDMI2.0)
ความสามารถให้การแสดงผลวิดีโอ (เล่นแบบ HDMI)	480p, 576p, 720p, 1080p, 2160p (HDMI2.0)



## โหมดการแสดงผลฟรีเซ็ด

โหมดการแสดงผล	ความถี่แนวนอน (kHz)	ความถี่แนวตั้ง (Hz)	นาฬิกาพิกเซล (MHz)	ซีอาร์ซี (แนวนอน/แนวตั้ง)
720 x 400	31.5	70.0	28.3	-/+
640 x 480	31.5	60.0	25.2	-/-
640 x 480	37.5	75.0	31.5	-/-
800 x 600	37.9	60.0	40.0	+/+
800 x 600	46.9	75.0	49.5	+/+
1024 x 768	48.4	60.0	65.0	-/-
1024 x 768	60.0	75.0	78.8	+/+
1152 x 864	67.5	75.0	108.0	+/+
1280 x 1024	64.0	60.0	108.0	+/+
1280 x 1024	80.0	75.0	135.0	+/+
1600 x 900	60.0	60.0	108.0	-/+
1920 x 1080	67.5	60.0	148.5	+/+
1920 x 1080	83.9	75.0	174.5	+/-
3840 x 2160	67.5	30.0	297.0	+/+
3840 x 2160	135.0	60.0	594.0	+/+

## ไฟฟ้า

สัญญาณอินพุตวิดีโอ	<ul style="list-style-type: none"> <li>สัญญาณวิดีโอดิจิทัลสำหรับสายดีพีเฟอเรนเชียลแต่ละเส้น</li> <li>อิมพีแดนซ์ต่อสายดีพีเฟอเรนเชียลที่ 100 โอห์ม</li> <li>สนับสนุนอินพุตสัญญาณ VGA/HDMI1.4/HDMI2.0.</li> </ul>
--------------------	---

อะแดปเตอร์ AC/DC:	
แรงดันไฟฟ้า/ความถี่/กระแสไฟฟ้า	<b>Delta:</b> 100 VAC–240 VAC/50 Hz / 60 Hz ± 3 Hz / 1.6 A (สูงสุด) <b>Chicony:</b> 100 VAC–240 VAC/50 Hz / 60 Hz ± 3 Hz / 1.7 A (สูงสุด)
แรงดันไฟฟ้า/กระแสเอาต์พุต	19.5 VDC, 3.34 A
กระแสไหลฟุ้ง	ที่ 115V/230V กระแสไฟฟ้าฟุ้งเข้าสูงสุดน้อยกว่า 150A (มาตรฐานเย็น)

แบรนด์	ผู้ผลิต	แบบจำลอง	ขั้ว
Dell	เดลต้า	DA65NM111-00	
Dell	Chicony	HA65NS5-00	

## ข้อมูลจำเพาะของลำโพง

กำลังขับของลำโพง	12W สูงสุด
ตัวเลขความดังใน	2x
การตอบสนองความถี่	100 Hz - 20 kHz
อิมพีแดนซ์	8 ohm

## คุณลักษณะทางกายภาพ

ชนิดขั้วต่อ	<ul style="list-style-type: none"> <li>• ขั้วต่อลำโพง</li> <li>• HDMI ขั้วต่อ</li> <li>• VGA ขั้วต่อ</li> <li>• เสียงใน</li> <li>• สัญญาณเสียงออก</li> </ul>
ชนิดสายสัญญาณ	สายเคเบิล VGA 1.5 ม สายเคเบิล HDMI2.0 1.8 ม
ขนาด (พร้อมขาตั้ง)	
ความสูง	412.4 มม. (16.24 นิ้ว)
ความกว้าง	539.0 มม. (21.22 นิ้ว)
ความลึก	162.2 มม. (6.39 นิ้ว)
ขนาด (ไม่ใส่ขาตั้ง)	
ความสูง	315.2 มม. (12.41 นิ้ว)
ความกว้าง	539.0 มม. (21.22 นิ้ว)
ความลึก	43.8 มม. (1.72 นิ้ว)
ขนาดขาตั้ง	
ความสูง	173.7 มม. (6.84 นิ้ว)
ความกว้าง	264.0 มม. (10.39 นิ้ว)
ความลึก	162.2 มม. (6.39 นิ้ว)
น้ำหนัก	
น้ำหนักเมื่อไม่ใส่ขาตั้งและ ไม่เสียบสายเคเบิล(สำหรับยึด ผนังหรือขอกำหนดชุดยึดผนัง ตามมาตรฐาน VESA - ไม่ใช้สาย เคเบิล)	2.66 กก. (5.86 ปอนด์)
น้ำหนักของส่วนประกอบขาตั้ง	0.76 กก. (1.68 ปอนด์)
น้ำหนักของลำโพง	0.38 กก. (0.836 ปอนด์)

	<b>S2418H</b>	<b>S2418HX</b>
--	---------------	----------------

น้ำหนักพร้อมบรรจุภัณฑ์	6.71 กก. (14.79 ปอนด์)	6.88 กก. (15.17 ปอนด์)
น้ำหนักพร้อมส่วนประกอบขาตั้ง และสายเคเบิลต่างๆ	3.83 กก. (8.44 ปอนด์)	4.0 กก. (8.82 ปอนด์)
น้ำหนักพร้อมชุดขาตั้ง สาย และลำโพง	4.21 กก. (9.28 ปอนด์)	4.38 กก. (9.66 ปอนด์)

## คุณลักษณะเกี่ยวกับสิ่งแวดล้อม

อุณหภูมิ	
ขณะทำงาน	0°C ถึง 40°C (32°F ถึง 104°F)
ขณะไม่ทำงาน	-20°C ถึง 60°C (-4°F ถึง 140°F)
ความชื้น	
ขณะทำงาน	10% ถึง 80% (ไม่กลั่นตัว)
ขณะไม่ทำงาน	5% ถึง 90% (ไม่กลั่นตัว)
ระดับความสูง	
ขณะทำงาน	5,000 ม. (16,404 ฟุต) สูงสุด
ขณะไม่ทำงาน	12,192 ม. (40,000 ฟุต) สูงสุด
การกระจายความร้อน	153.6 BTU/ชั่วโมง (สูงสุด) 88.7 BTU/ชั่วโมง (ทั่วไป)

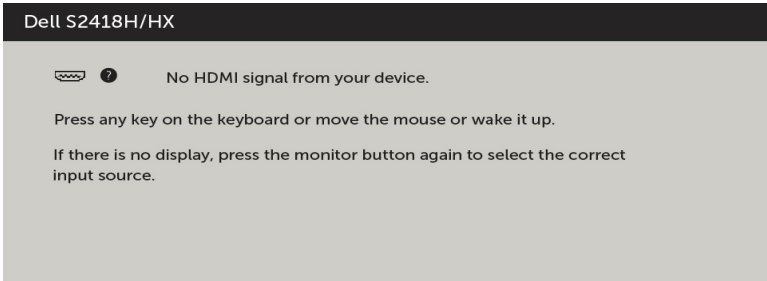
# โหมดการจัดการพลังงาน

ถ้าคุณมีการ์ดแสดงผลหรือซอฟต์แวร์ที่สอดคล้องกับ DPM ของ VESA ติดตั้งอยู่ในคอมพิวเตอร์ของคุณ, จอภาพสามารถลดการสิ้นเปลืองพลังงานเมื่อไม่ได้ใช้งานโดยอัตโนมัติ สถานะนี้เรียกว่า โหมดประหยัดพลังงาน\* จอภาพจะกลับมาทำงานโดยอัตโนมัติ เมื่อคอมพิวเตอร์ตรวจพบการป้อนข้อมูลจากแป้นพิมพ์ เมาส์ หรืออุปกรณ์ป้อนข้อมูลอื่นๆ ตารางต่อไปนี้จะแสดงการสิ้นเปลืองพลังงาน และการส่งสัญญาณของโหมดการประหยัดพลังงาน:

โหมด VESA	ซิงค์แนวนอน	ซิงค์แนวตั้ง	วิดีโอ	ไฟแสดงสถานะเพาเวอร์	การสิ้นเปลืองพลังงาน
การทำงานปกติ	แอกทีฟ	แอกทีฟ	แอกทีฟ	สีขาว	45 วัตต์ (สูงที่สุด)** 26 วัตต์ (ทั่วไป)
โหมดไม่แอกทีฟ	ไม่แอกทีฟ	ไม่แอกทีฟ	ปิด	สีขาว (กระพริบแบบช้า)	<0.5 วัตต์
ปิดเครื่อง	-	-	-	ปิด	<0.3 วัตต์

Energy Star	การสิ้นเปลืองพลังงาน
P <sub>ON</sub>	14.32 W***
E <sub>TEC</sub>	45.1 kWh****

OSD จะทำงานเฉพาะในโหมด การทำงานปกติ เท่านั้น ถ้าคุณกดปุ่มใดๆ ในโหมด แอกทีฟ-ปิด, ข้อความต่อไปนี้จะแสดงขึ้น:



\*การไม่สิ้นเปลืองพลังงานเลยในโหมด ปิดเครื่อง สามารถทำได้โดยการถอดสายไฟออกจากจอภาพเท่านั้น

\*\*การสิ้นเปลืองพลังงานสูงสุดโดยเปิดความสว่างสูงที่สุด

\*\*\*อัตราการใช้พลังงานของโหมดเปิดใช้งานตามที่อธิบายไว้ในเวอร์ชัน Energy Star 7.0

\*\*\*\*อัตราการใช้พลังงานทั้งหมดในหน่วย kWh ตามที่อธิบายไว้ในเวอร์ชัน Energy Star 7.0

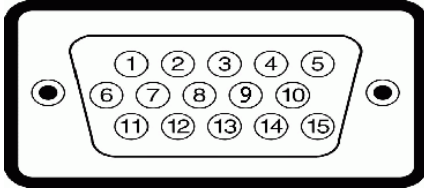
เอกสารนี้มีไว้สำหรับให้ข้อมูลเท่านั้น และสะท้อนให้เห็นถึงผลการดำเนินงานในห้องปฏิบัติการ ผลิตภัณฑ์ของคุณอาจมีความแตกต่างจากนี้ ขึ้นอยู่กับซอฟต์แวร์ ส่วนประกอบ และอุปกรณ์ต่อพ่วงที่คุณสั่งซื้อ และไม่มีข้อผูกมัดในการอัปเดตข้อมูลดังกล่าว ดังนั้นลูกค้าไม่ควรพึ่งพาข้อมูลนี้โดยเฉพาะในการตัดสินใจเกี่ยวกับความคลาดเคลื่อนทางไฟฟ้าหรืออื่น ๆ ไม่รับประกันความถูกต้องเที่ยงตรง หรือความสมบูรณ์ทั้งอย่างชัดแจ้ง หรือโดยนัย

เปิดทำงานคอมพิวเตอร์และจอภาพ เพื่อเข้าถึงยัง OSD



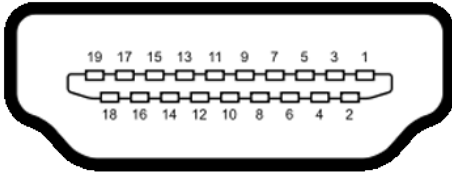
## การกำหนดพิน

### ขั้วต่อ VGA



หมายเลขพิน	ด้านข้าง 15 พินของสายสัญญาณที่เชื่อมต่อ
1	วิดีโอ-สีแดง
2	วิดีโอ-สีเขียว
3	วิดีโอ-สีน้ำเงิน
4	GND
5	ทดสอบตัวเอง
6	GND-R
7	GND-G
8	GND-B
9	คอมพิวเตอร 5 V/3.3 V
10	GND-ซิงค์
11	GND
12	ข้อมูล DDC
13	ซิงค์แนวนอน
14	ซิงค์แนวตั้ง
15	นาฬิกา DDC

## ขั้วต่อ HDMI



หมายเลขพิน	ด้านข้าง 19 พินของสายสัญญาณที่เชื่อมต่อ
1	TMDS DATA 2+
2	TMDS DATA 2 SHIELD
3	TMDS DATA 2-
4	TMDS DATA 1+
5	TMDS DATA 1 SHIELD
6	TMDS DATA 1-
7	TMDS DATA 0+
8	TMDS DATA 0 SHIELD
9	TMDS DATA 0-
10	TMDS CLOCK+
11	TMDS CLOCK SHIELD
12	TMDS CLOCK-
13	CEC
14	สำรองไว้ (N.C. ในอุปกรณ์)
15	DDC CLOCK (SCL)
16	DDC DATA (SDA)
17	DDC/CEC กราวนด์
18	+5 V เพาเวอร์
19	ตรวจพบฮ็อตพ्लัก

# พังก์แอนด์เพลย์

คุณสามารถติดตั้งจอภาพในคอมพิวเตอร์ที่มีคุณสมบัติพังก์แอนด์เพลย์ จอภาพจะให้ข้อมูลการระบบ จอแสดงผลแบบขยาย (EDID) แก่คอมพิวเตอร์โดยอัตโนมัติโดยใช้โปรโตคอลแขนงข้อมูลการแสดงผล (DDC) เพื่อให้คอมพิวเตอร์สามารถกำหนดค่าด้วยตัวเอง และปรับการตั้งค่าต่างๆ ของจอภาพได้อย่างเหมาะสมที่สุด การติดตั้งจอภาพส่วนใหญ่เป็นระบบอัตโนมัติ คุณสามารถเลือกภาษาต่างๆ ได้ตามที่ต้องการ สำหรับข้อมูลเพิ่มเติมในการตั้งค่าจอภาพ เกี่ยวกับการเปลี่ยนแปลงการตั้งค่าของจอภาพ ให้ดู [การใช้งานจอภาพ](#)




## นโยบายคุณภาพ และพิทช์เซลของจอภาพ LCD

ระหว่างกระบวนการผลิตจอภาพ LCD, ไม่ใช่เรื่องผิดปกติที่จะมีหนึ่งหรือหลายพิทช์เซล ที่จะค้างอยู่ในสถานะที่ไม่มีการเปลี่ยนแปลง พิกเซลเหล่านี้มองเห็นได้ยาก และไม่ส่งผลกระทบต่อคุณภาพหรือความสามารถในการใช้งานจอแสดงผล สำหรับข้อมูลเพิ่มเติมเกี่ยวกับนโยบายคุณภาพและพิทช์เซลของจอภาพ Dell, ให้ดู [dell.com/support/monitors](http://dell.com/support/monitors)



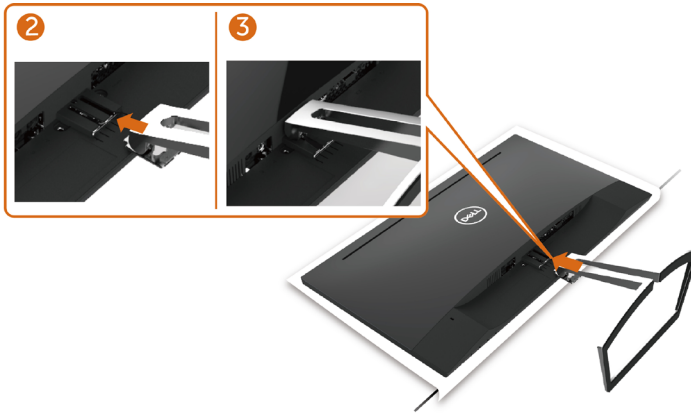
# การตั้งค่าจอภาพ

## การเตรียมขาตั้ง


-  **หมายเหตุ:** ฐานขาตั้งไม่ได้ต่ออยู่ เมื่อจอภาพถูกส่งมอบจากโรงงาน
-  **หมายเหตุ:** กระบวนการด้านล่างนี้ใช้สำหรับขาตั้งที่มาจากโรงงาน หากคุณซื้อขาตั้งอื่น ดูเอกสารที่ส่งมาพร้อมกับขาตั้งเพื่อติดตั้ง
-  **ข้อควรระวัง:** วางจอภาพลงบนพื้นผิวที่ราบ สะอาด และอ่อนนุ่มเพื่อหลีกเลี่ยงการเกิดรอยขีดข่วนบนหน้าจอแสดงผล

การต่อขาตั้งจอภาพ:

- 1 ถอดฝาครอบป้องกันจอภาพออกและวางจอภาพโดยคว่ำด้านหน้าจอลงบนฝาครอบ
- 2 ปรับที่รองยึดขาตั้งให้เข้ากับร่องของจอภาพ
- 3 ใส่ที่รองยึดเข้าไปในร่องของจอภาพจนลงตำแหน่ง



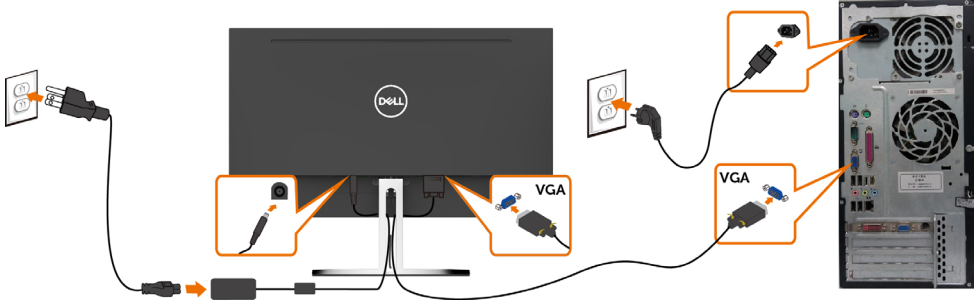
## การเชื่อมต่อจอภาพของคุณ

-  **คำเตือน:** คำเตือน: ก่อนที่คุณจะเริ่มกระบวนการใดๆ ในส่วนนี้ ให้ทำตาม [ขั้นตอนเพื่อความปลอดภัย](#)

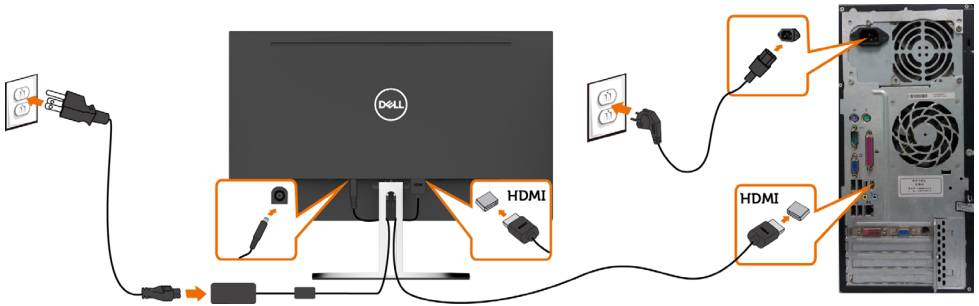
ในการเชื่อมต่อจอภาพของคุณเข้ากับคอมพิวเตอร์:

- 1 ปิดเครื่องคอมพิวเตอร์
- 2 ต่อสาย VGA(อุปกรณ์ซื้อเพิ่ม)/HDMI จากจอภาพไปยังคอมพิวเตอร์ของคุณ
- 3 วางลำโพงลงในขาตั้งจอภาพ
- 4 เชื่อมต่อสายมินิ DIN ของลำโพงเข้ากับจอภาพ
- 5 ใส่ที่ยึดสายของลำโพงเข้ากับขาตั้งจอภาพ
- 6 เปิดหน้าจอ
- 7 เลือกแหล่งสัญญาณที่ถูกต้องที่เมนู OSD ของหน้าจอแล้วเปิดเครื่องคอมพิวเตอร์

## การเชื่อมต่อสายเคเบิล VGA(อุปกรณ์ซื้อเพิ่ม)



## การเชื่อมต่อสายเคเบิล HDMI



## การติดตั้งลำโพงของคุณ

ระบุชิ้นส่วนประกอบของลำโพง และการติดตั้งลำโพงของคุณ

**1** ระบบลำโพงนี้ประกอบด้วยสายที่เชื่อมต่อกับระบบ ด้านขวาของลำโพงจะมี 2 ปุ่ม: ปุ่มเพิ่มระดับเสียง + (เพิ่ม) และลดระดับเสียง - (ลด).



**2** วางจอภาพบนพื้นผิวที่มั่นคง



**3** ขณะที่ทำการวางยึดลำโพงเหนือฐานรอง ให้สอดสายลำโพงผ่านช่องของลำโพง



**4** เสียบลำโพงในมุมที่ลาดเอียงลงในช่องว่างของฐานขาตั้ง.



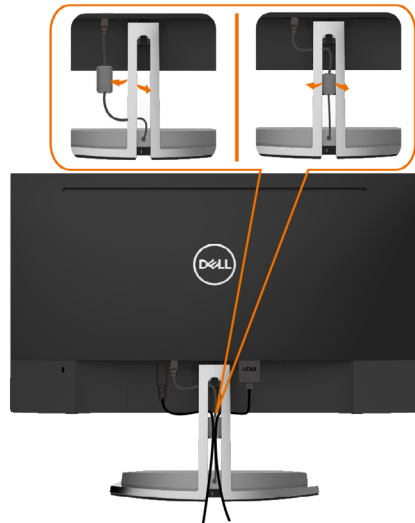
**5** ตรวจสอบให้แน่ใจว่าลำโพงลงตำแหน่งพอดี และล็อกอย่างมั่นคงบนฐานขาตั้ง.



**6** เสียบสายมินิ DIN เข้ากับขั้วต่อมินิ DIN ที่อยู่ที่ด้านหลังของจอภาพ Dell ดังภาพด้านล่าง



**7** ใส่ที่ยึดสายที่ติดยึดสายลำโพงเข้าไปในช่องของขาตั้ง ปรับตำแหน่งที่ยึดสายให้เข้ากับช่อง .



# การจัดระเบียบสายเคเบิล



หลังจากที่ต่อสายเคเบิลที่จำเป็นทั้งหมดไปยังจอภาพและคอมพิวเตอร์แล้ว (ดู [การเชื่อมต่อจอภาพสำหรับการต่อสายเคเบิล](#)) จัดระเบียบสายเคเบิลทั้งหมด ดังแสดงด้านบน

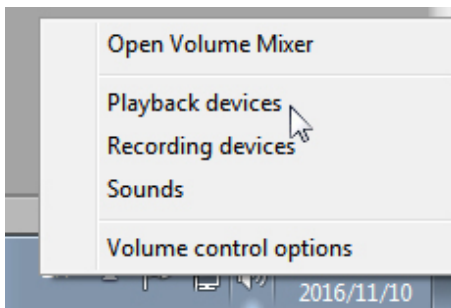
## การตั้งค่าเริ่มต้นการเล่นคอมพิวเตอร์ (เชื่อมต่อสาย HDMI แล้ว)

### การตั้งค่าเล่น

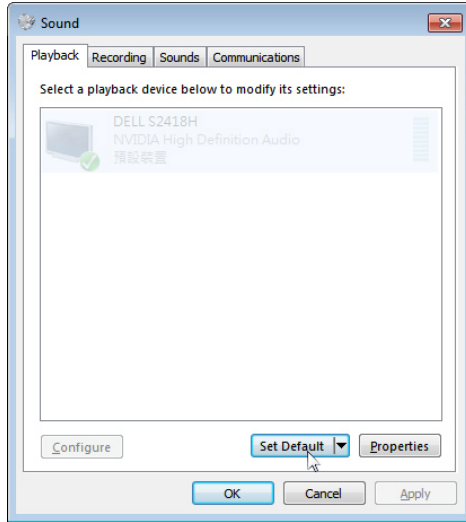
- 1 คลิกขวาที่ไอคอนลำโพง.



- 2 เลือกอุปกรณ์เล่น.



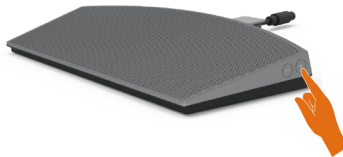
### 3 ตั้งค่าลำโพงเป็นอุปกรณ์เล่นเริ่มต้น.



## การตั้งค่าตัวควบคุมระดับเสียงของลำโพง

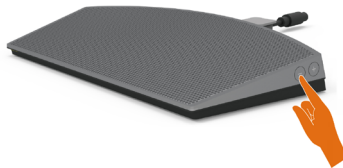
### 1 เพิ่มระดับเสียง +


กดปุ่มเพิ่มระดับเสียง + เพื่อเพิ่มระดับเสียง.



### 2 ลดระดับเสียง -

กดปุ่มลดระดับเสียง - เพื่อลดระดับเสียง.



 **หมายเหตุ:** ปุ่มจะส่งสัญญาณเสียงตอบสนองเพื่อบ่งบอกการกดปุ่มเพิ่มระดับเสียง + (เพิ่มระดับเสียงสูงสุดถึง 100) หรือลดระดับเสียง - (ลดระดับเสียงได้น้อยสุดที่ 0).

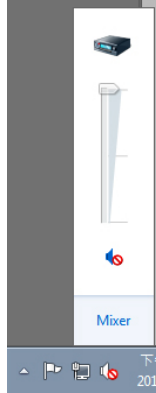
# การตั้งค่าตัวควบคุมระดับเสียงของคอมพิวเตอร์

## ระดับเสียงในเครื่อง

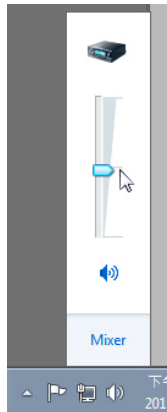
1. คลิกซ้ายที่ไอคอนลำโพง.



2. ตรวจสอบว่าไม่ได้ปิดเสียงที่แถบระดับเสียง.



3. ตรวจสอบว่าระดับที่แถบระดับเสียงไม่ได้อยู่ที่ 0% แล้วเลื่อนขึ้นเพื่อเพิ่มระดับเสียงและเลื่อนลงเพื่อลดระดับเสียง.

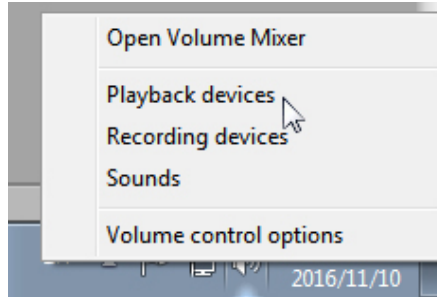


## การตั้งค่ารับสมดุระดับเสียง

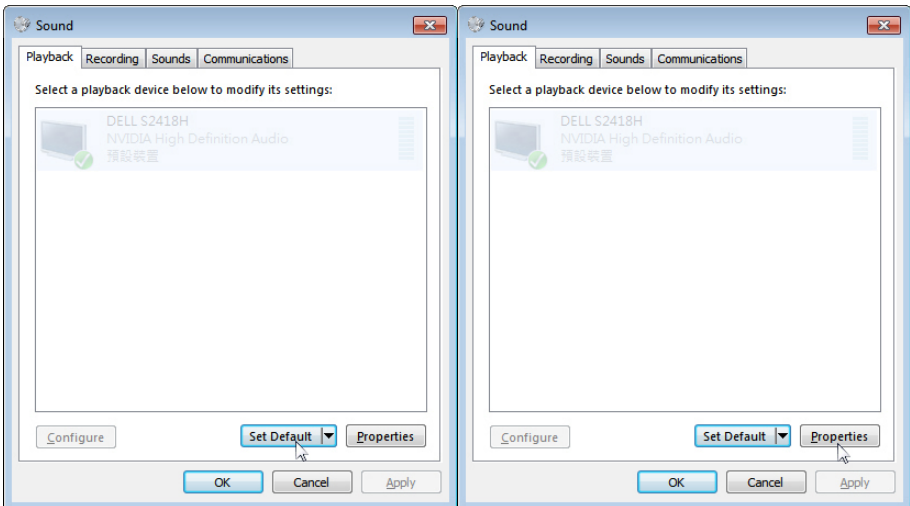
1. คลิกขวาที่ไอคอนลำโพง.



2. เลือก Playback devices (อุปกรณ์เล่น).

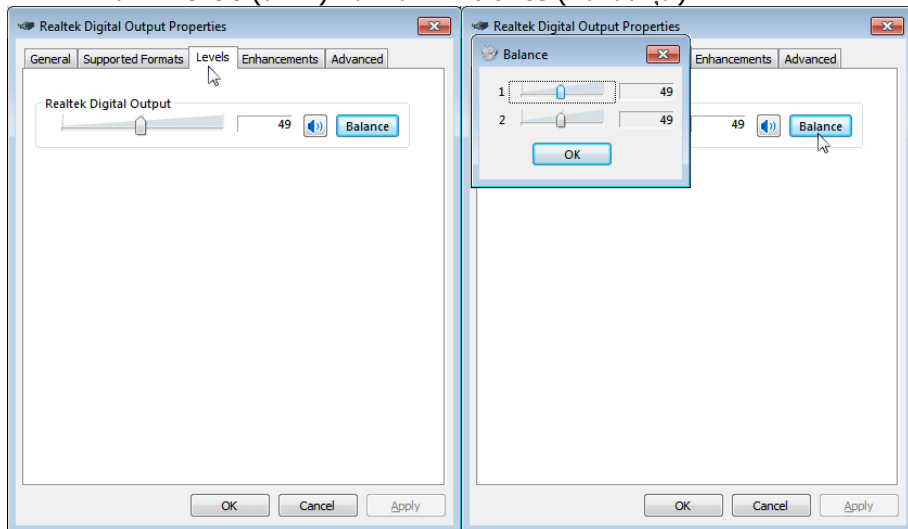


3. คลิกขวาที่อุปกรณ์เล่น แล้วเลือก Properties (คุณสมบัติ).





#### 4 เลือก Levels (ระดับ) และคลิกที่ Balance (ปรับสมดุล)

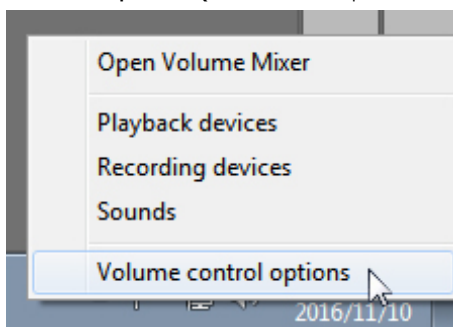


#### ตัวเลือกควบคุมระดับเสียง

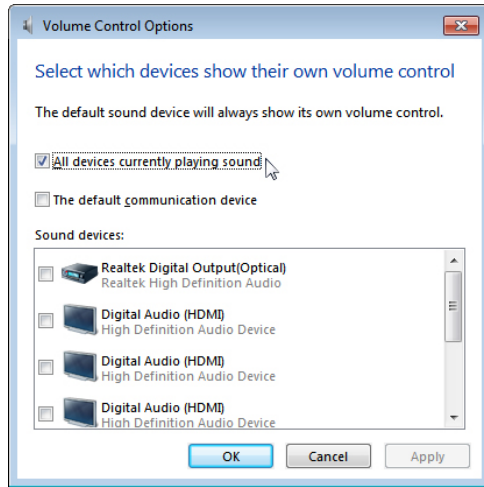
- 1 คลิกขวาที่ไอคอนลำโพง.



- 2 เลือก Volume control options (ตัวเลือกควบคุมระดับเสียง).



3 คลิกที่กล่อง: All devices currently playing sound (ทุกอุปกรณ์ที่เล่นเสียงในขณะนี้).



## ลำโพงของจอภาพพร้อมสำหรับการเล่นเสียงเพลง



## ถอดขาตั้งหน้าจอออก



**ข้อควรระวัง:** เพื่อป้องกันรอยขีดข่วนบนหน้าจอ LCD ขณะถอดขาตั้งออก จะต้องดูให้แน่ใจว่าวางจอภาพไว้บนพื้นที่สะอาดดีแล้ว



**หมายเหตุ:** กระบวนการด้านล่างนี้ใช้สำหรับขาตั้งที่มาจากโรงงาน หากคุณซื้อขาตั้งอื่น ดูเอกสารที่ส่งมาพร้อมกับขาตั้งเพื่อติดตั้ง

ในการถอดขาตั้งออก:

- 1 วางจอภาพบนบิวส์คูปูวางที่มีการบุรองหรือมีความหนาใกล้เคียงกับขอบโต๊ะ
- 2 เอียงแท่นขาตั้งลงล่างเพื่อเข้าสายรัดปลดล็อก
- 3 ใช้ไขควงที่ยาวและบางเพื่อดันสลักคลาย
- 4 ขณะที่กดสายรัดปลดล็อก ให้ดึงขาตั้งในทิศทางตามลูกศรเพื่อนำขาตั้งออก

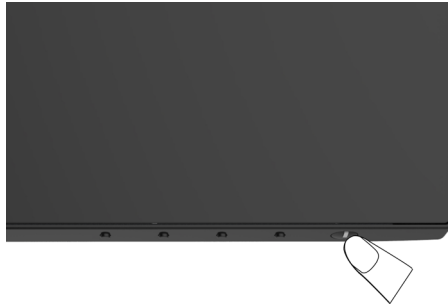


# การใช้งานจอภาพ

---

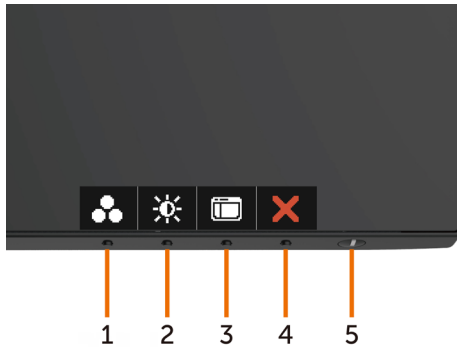
## เปิดจอภาพ

กดปุ่ม  เพื่อเปิดจอภาพ



## การใช้ตัวควบคุมด้านหน้า

ใช้ปุ่มควบคุมที่ด้านหน้าของจอภาพ เพื่อปรับคุณลักษณะต่างๆ ของภาพที่กำลังแสดงอยู่ ในขณะที่คุณใช้ปุ่มเหล่านี้เพื่อปรับตัวควบคุม, OSD จะแสดงค่าตัวเลขของคุณลักษณะต่างๆ เมื่อมีการเปลี่ยนแปลง

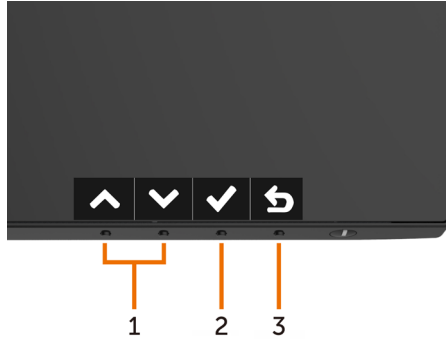






ตารางต่อไปนี้อธิบายปุ่มต่างๆ ที่แผงด้านหน้า:

ปุ่มที่แผง-ด้านหน้า	คำอธิบาย
1  ปุ่มทางลัด: โหมดพีริเซด	ใช้ปุ่มนี้เพื่อเลือกจากรายการของโหมดสปีร์เซด
2  ปุ่มทางลัด: ความสว่าง/คอนทราสต์	ใช้ปุ่มนี้เพื่อเข้าไปยังเมนู "ความสว่าง/คอนทราสต์" โดยตรง
3  เมนู	ใช้ปุ่มนี้เพื่อเปิดเมนูที่แสดงบนหน้าจอ (OSD) และเลือกตัวเลือกต่างๆ ใน OSD ดู <a href="#">การเข้าถึงระบบเมนู</a>
4  ออก	ใช้ปุ่มนี้เพื่อกลับไปยังเมนูหลัก หรือออกจากเมนูหลัก OSD
5  พลังงาน (พร้อมไฟแสดงสถานะพลังงาน)	ใช้ปุ่ม พลังงาน เพื่อเปิดและปิดจอภาพ LED สีขาวแสดงว่าจอภาพเปิดอยู่และทำงานเต็มที่ LED ส่องแสงสีขาวแสดงว่าอยู่ในโหมดประหยัดพลังงาน DPMS

# ปุ่มที่แผงด้านหน้า


ใช้ปุ่มที่ด้านหน้าของจอภาพ เพื่อปรับการตั้งค่าต่างๆ ของภาพ




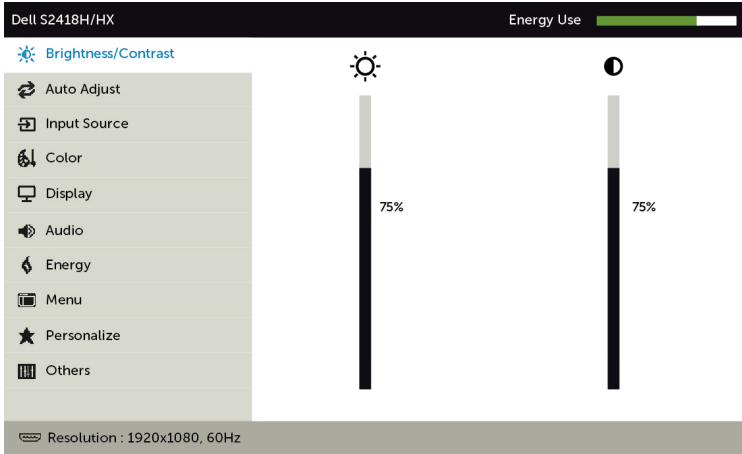
ปุ่มที่แผง-ด้านหน้า	คำอธิบาย
1   ขึ้น      ลง	ใช้ปุ่ม ขึ้น (เพิ่ม) และ ลง (ลด) เพื่อปรับรายการต่างๆ ในเมนู OSD
2  ตกลง	ใช้ปุ่ม ตกลง เพื่อยืนยันสิ่งที่คุณเลือก
3  กลับ	ใช้ปุ่ม กลับ เพื่อถอยกลับไปยังเมนูก่อนหน้า









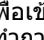
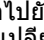

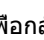
# การใช้เมนูที่แสดงบนหน้าจอ (OSD)

## การเข้าถึงระบบเมนู

 **หมายเหตุ:** การเปลี่ยนแปลงใดๆ ที่คุณทำโดยใช้เมนู OSD จะถูกบันทึกโดยอัตโนมัติถ้าคุณเคลื่อนที่ไปยังเมนู OSD อื่น, ออกจากเมนู OSD หรือรอจนกระทั่งเมนู OSD หายไป

- 1 กดปุ่ม  เพื่อเปิดเมนู OSD และแสดงเมนูหลัก

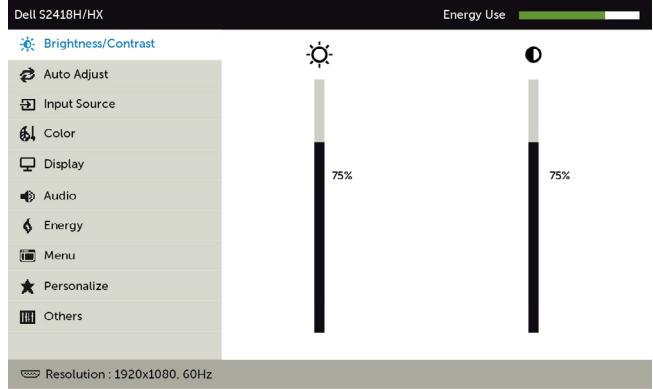


- 2 กดปุ่ม  และ  เพื่อเลื่อนระหว่างตัวเลือกต่างๆ ในขณะที่คุณย้ายจากไอคอนหนึ่งไปยังอีกไอคอนหนึ่ง ชื่อตัวเลือกจะถูกไฮไลต์
- 3 กดปุ่ม  หรือ  หรือ  หนึ่งครั้ง เพื่อเปิดใช้งานตัวเลือกที่ถูกไฮไลต์
- 4 กดปุ่ม  และ  เพื่อเลือกพารามิเตอร์ที่ต้องการ
- 5 กดปุ่ม  เพื่อเข้าไปยังแถบเลื่อน จากนั้นใช้ปุ่ม  หรือ  ที่สอดคล้องกับตัวแสดงสถานะบนเมนู เพื่อทำการเปลี่ยนแปลงต่างๆ
- 6 เลือก  เพื่อกลับไปยังเมนูก่อนหน้า หรือ  เพื่อยอมรับและกลับไปยังเมนูก่อนหน้า



### Brightness/ Contrast (ความ สว่าง/คอนท ราสต์)

ใช้เมนูนี้เพื่อเปิดใช้งานการปรับความสว่าง/คอนทราสต์



#### Brightness (ความสว่าง)

ความสว่าง ปรับค่าความสว่างของแบคไลท์ (ต่ำสุด 0; สูงสุด 100)

กดปุ่ม เพื่อเพิ่มความสว่าง

กดปุ่ม เพื่อลดความสว่าง

หมายเหตุ: การปรับความสว่างด้วยตนเองจะปิดการใช้งานเมื่อไดนามิกคอนทราสต์เปิดอยู่

#### Contrast (คอนทราสต์)

ปรับความสว่างก่อน จากนั้นจึงปรับคอนทราสต์ เฉพาะเมื่อจำเป็นต้องปรับเพิ่มเติมเท่านั้น

กดปุ่ม เพื่อเพิ่มคอนทราสต์ และกดปุ่ม เพื่อลดคอนทราสต์ (ระหว่าง 0 ถึง 100)

คอนทราสต์จะปรับความแตกต่างระหว่างส่วนที่มีมืดและส่วนที่สว่างบนจอภาพ





## Auto Adjust (ปรับอัตโนมัติ)

แม้ว่าคอมพิวเตอร์ของคุณจะรู้จักจอภาพของคุณขณะเริ่มต้น ฟังก์ชัน การปรับอัตโนมัติ ยังช่วยปรับการตั้งค่าการแสดงผลให้เหมาะสมที่สุดสำหรับใช้กับสถานการณ์เฉพาะต่างๆ ของคุณ การปรับอัตโนมัติ อนุญาตให้จอภาพปรับไปยังสัญญาณวิดีโอที่เข้ามาด้วยตัวเอง หลังจากที่ใช้ การปรับอัตโนมัติ, คุณสามารถปรับจอภาพของคุณเพิ่มเติมโดยใช้ตัวควบคุม นาฬิกาฟีกเชล และ เฟส ภายใต้การตั้งค่าการแสดงผล



กล่องโต้ตอบต่อไปนี้ จะปรากฏบนหน้าจอสีดำ ในขณะที่จอภาพทำการปรับไปยังอินพุตปัจจุบันโดยอัตโนมัติ:

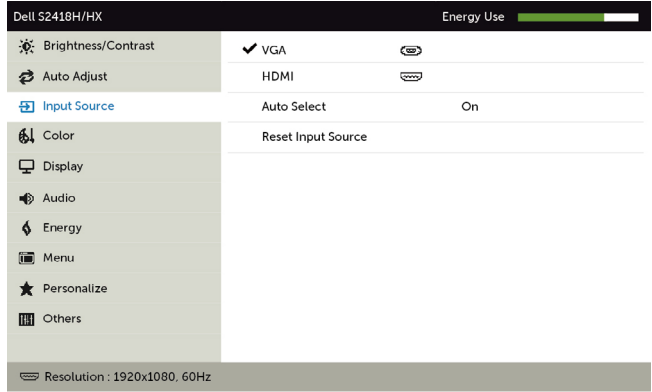


**หมายเหตุ:** ในเกือบทุกกรณี คุณสมบัตื ปรับอัตโนมัติ จะให้ภาพที่ดีที่สุดสำหรับการกำหนดค่าของคุณ



### Input Source (แหล่งสัญญาณอินพุต)

ใช้เมนู แหล่งสัญญาณอินพุต เพื่อเลือกกระหว่างสัญญาณอินพุตวิดีโอแบบต่างๆ ที่เชื่อมต่อกับจอภาพของคุณ



### VGA

เลือกอินพุต VGA เมื่อคุณกำลังใช้ขั้วต่ออนาล็อก (VGA) กด เพื่อเลือกแหล่งสัญญาณอินพุต VGA

### HDMI

เลือก สัญญาณเข้า HDMI เมื่อคุณกำลังใช้ขั้วต่อ HDMI กด เพื่อเลือกสัญญาณเข้า HDMI

### เลือกอัตโนมัติ

ใช้ เพื่อใช้การเลือกแบบอัตโนมัติ จอภาพจะสแกนหาแหล่งสัญญาณที่ใช้งานได้

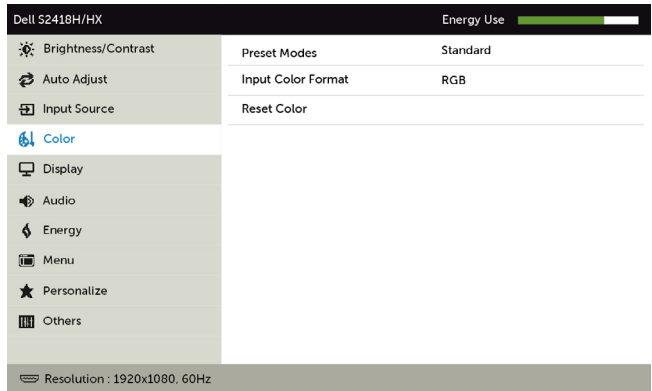
### รีเซ็ตค่า แหล่งสัญญาณอินพุต

รีเซ็ตการตั้งแหล่งสัญญาณอินพุตของจอภาพของคุณไปเป็นค่าเริ่มต้นจากโรงงาน



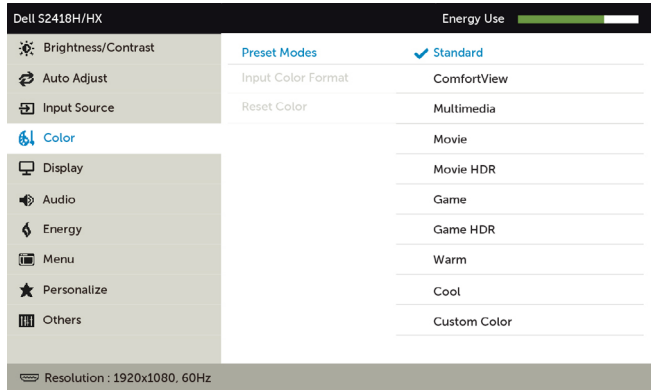
### Color (สี)

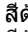
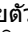
ใช้เมนูสีเพื่อปรับโหมดการตั้งค่าสี



**Preset Mode (โหมดพีรีเซ็ต)**

เมื่อคุณเลือกโหมดการตั้งค่าสว่างหน้า คุณสามารถเลือก Standard, ComfortView, Multimedia, Movie, Movie HDR, Game, Game HDR, Warm, Cool หรือ Custom Color จากรายการ

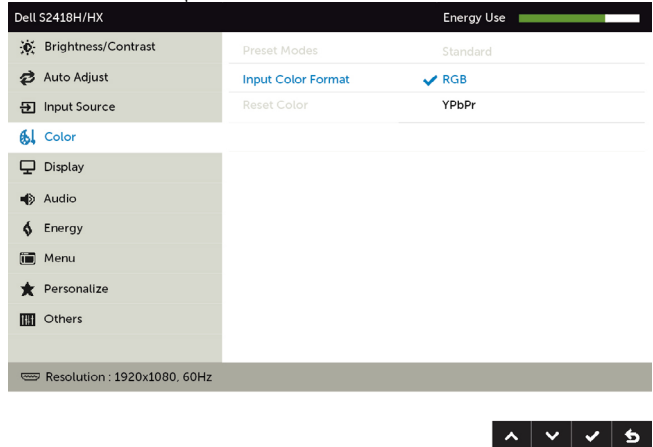


- **Standard (มาตรฐาน):** การตั้งค่าสีเริ่มต้น นี่เป็นโหมดพีรีเซ็ตมาตรฐาน
  - **ComfortView (ดูสบายตา):** ลดระดับของแสงสีฟ้าที่ส่งออกมาจากหน้าจอเพื่อทำให้การมองดูสบายตา
  - **Multimedia (มัลติมีเดีย):** เหมาะสำหรับแอปพลิเคชันมัลติมีเดีย
  - **Movie (ภาพยนตร์):** โหลดการตั้งค่าสีที่เหมาะสมสำหรับภาพยนตร์
  - **\*Movie HDR (ภาพยนตร์ HDR):** โหลดการตั้งค่าสีที่เหมาะสมสำหรับภาพยนตร์ที่สนับสนุน HDR
  - **Game (เกม):** โหลดการตั้งค่าสีที่เหมาะสมสำหรับการเล่นเกมส่วนใหญ่
  - **\*#Game HDR (เกม HDR):** โหลดการตั้งค่าสีที่เหมาะสมสำหรับเกมที่สนับสนุน HDR
  - **Warm (อุ่น):** เพิ่มอุณหภูมิสี หน้าจอจะปรากฏอุ่นขึ้น ด้วยโทนสีแดง/สีเหลือง
  - **Cool (เย็น):** ลดอุณหภูมิสี หน้าจอจะปรากฏเย็นขึ้น ด้วยโทนสีน้ำเงิน
  - **Custom Color(สีที่กำหนดเอง)** อนุญาตให้คุณปรับการตั้งค่าสีด้วยตัวเอง กดปุ่ม  และ  เพื่อปรับค่าสีแดง สีเขียว และสีน้ำเงิน และสร้างโหมดสีที่ตั้งไว้สว่างหน้าของคุณเอง
- \*HDR:** ปรับ "ช่วงไดนามิกสูง" ให้เหมาะกับการใช้งานจอภาพแล้ว
- #Game HDR (เกม HDR):** ไม่สามารถทำงานเข้ากับ AMD FreeSync™

### Input Color Format (รูปแบบสีอินพุต)

อนุญาตให้คุณตั้งค่าโหมดอินพุตวิดีโอเป็น

- **RGB:** เลือกตัวเลือกนี้ ถ้าจอภาพของคุณเชื่อมต่อไปยังคอมพิวเตอร์ (หรือเครื่องเล่น DVD) โดยใช้แฉับเตอร์ HDMI
- **YPbPr:** เลือกตัวเลือกนี้ ถ้าเครื่องเล่น DVD ของคุณสนับสนุนเฉพาะเอาต์พุต YPbPr



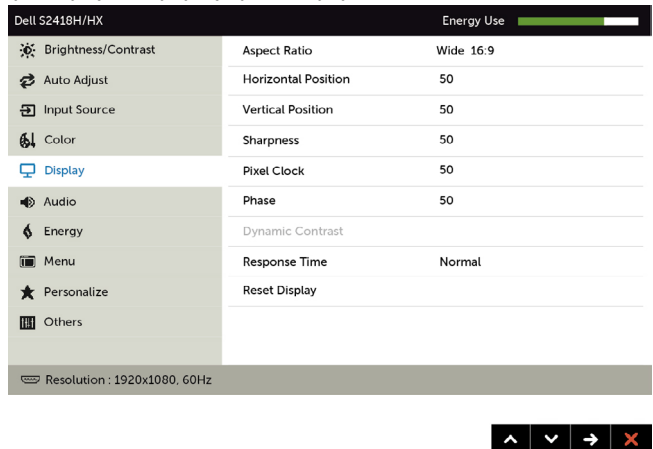
### Reset Color (รีเซ็ตการตั้งค่าสี)

รีเซ็ตการตั้งค่าสีของจอภาพของคุณไปเป็นค่าเริ่มต้นจากโรงงาน



### Display (การตั้งค่าการแสดงผล)

ใช้ การตั้งค่าการแสดงผล เพื่อปรับภาพ



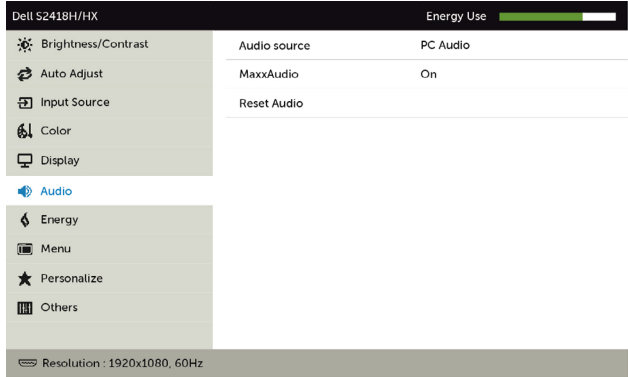
### Aspect Ratio (อัตราส่วนภาพ)

ปรับอัตราส่วนภาพให้เป็น **Wide 16:9 (กว้าง 16:9) 4:3 หรือ 5:4** โดยอัตโนมัติ

ไอคอน	เมนูและเมนูย่อย	คำอธิบาย
	<b>Horizontal Position</b> (ตำแหน่งแนวนอน)	ใช้  หรือ  เพื่อปรับภาพไปทางซ้ายหรือขวา ค่าต่ำสุดคือ '0' (-) ค่าสูงสุดคือ '100' (+)
	<b>Vertical Position</b> (ตำแหน่งแนวตั้ง)	ใช้  หรือ  เพื่อปรับภาพขึ้นหรือลง ค่าต่ำสุดคือ '0' (-) ค่าสูงสุดคือ '100' (+) <b>หมายเหตุ:</b> สามารถปรับตำแหน่งแนวตั้งและแนวนอนได้กับอินพุทแบบ "VGA" เท่านั้น
	<b>Sharpness</b> (ความชัด)	ทำให้ภาพดูชัดขึ้นหรือซอฟต์ลง ใช้  หรือ  เพื่อปรับความชัด
	<b>Pixel Clock</b> (นาฬิกาพิกเซล)	การปรับเฟส และนาฬิกาพิกเซล อนุญาตให้คุณปรับจอภาพของคุณไปเป็นลักษณะที่คุณชอบ ใช้ปุ่ม  หรือ  เพื่อปรับภาพให้ได้คุณภาพที่ดีที่สุด
	<b>Phase</b> (เฟส)	ถ้าไม่ได้ผลลัพธ์ที่น่าพอใจโดยใช้การปรับ เฟส, ให้ใช้การปรับนาฬิกาพิกเซล (หยาบ) จากนั้นใช้ เฟส (ละเอียด) อีกครั้ง
	<b>Dynamic Contrast</b> (ความเข้มแบบไดนามิก)	ให้คุณลดระดับคอนทราสต์เพื่อให้ความคมชัดและคุณภาพของรูปภาพที่มากขึ้น กดปุ่ม  เพื่อ "เปิด" หรือ "ปิด" ไดนามิกคอนทราสต์ <b>หมายเหตุ:</b> สำหรับโหมดการตั้งค่าสว่างหน้าของ เกม และ ภาพยนตร์ เท่านั้น <b>หมายเหตุ:</b> ไดนามิกคอนทราสต์ ให้คอนทราสต์ที่สูงกว่า ถ้าคุณเลือกโหมด เกม และโหมด ภาพยนตร์
	<b>Response Time</b> (เวลาตอบสนอง)	ให้คุณตั้งเวลาการตอบสนองเป็นแบบปกติหรือแบบรวดเร็ว
	<b>Reset Display</b> (รีเซ็ตการตั้งค่าการแสดงผล)	กู้คืนการตั้งค่าการแสดงผลไปเป็นค่าเริ่มต้นจากโรงงาน



### Audio (เสียง)



#### Audio Source (สัญญาณเสียง)

ทำให้คุณสามารถตั้งแหล่งสัญญาณเสียงได้จากหน้าต่างหลักหรือหน้าต่างย่อย

#### MaxxAudio

**เปิด:** เฉพาะเฟรต MaxxAudio และการตอบสนองความถี่ในเครื่องของลำโพง Diplo

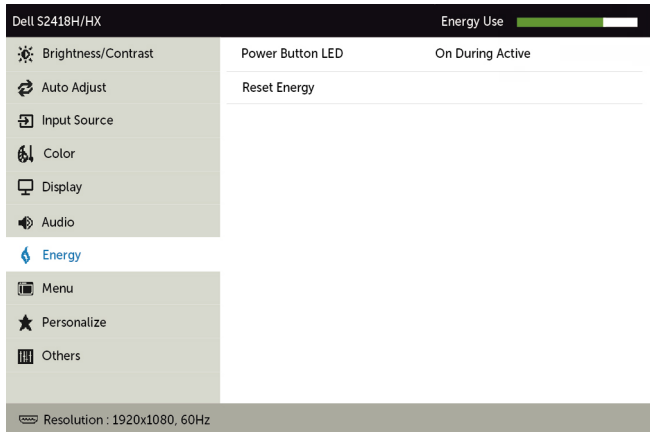
**ปิด:** โหมดบายพาสโดยใช้การตอบสนองความถี่ในเครื่องของลำโพง Diplo

#### Reset Audio (รีเซ็ตการตั้งค่าเสียง)

เลือกตัวเลือกนี้เพื่อคืนค่าการตั้งค่าเสียงเริ่มต้น



### Energy (พลังงาน)



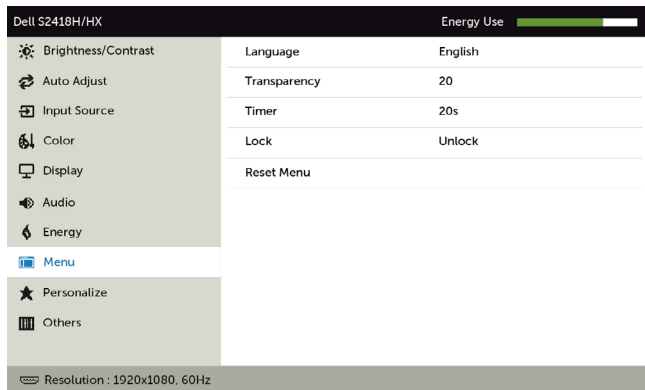
**Power Button LED (LED ปุ่มเพาเวอร์)** อนุญาตให้คุณตั้งค่าสถานะของไฟเพาเวอร์เพื่อประหยัดพลังงาน

**Reset Energy (รีเซ็ตการตั้งค่าพลังงาน)** เลือกตัวเลือกนี้เพื่อกู้คืนการตั้งค่าพลังงานเริ่มต้น



**Menu (เมนู)**

เลือกตัวเลือกนี้เพื่อปรับการตั้งค่าต่างๆ ของ OSD เช่น ภาษาของ OSD จำนวนเวลาของเมนูที่เหลือนบนหน้าจอ เป็นต้น



**Language (ภาษา)** ตั้งค่าการแสดงผล OSD ไปเป็นหนึ่งในแปดภาษา อังกฤษ, สเปน, ฝรั่งเศส, เยอรมัน, โปรตุเกส บราซิล, รัสเซีย, จีนแผ่นดินใหญ่ หรือญี่ปุ่น

**Transparency (ความโปร่งแสง)** เลือกตัวเลือกนี้เพื่อเปลี่ยนเมนูโปร่งแสงโดยการใช้ และ (ต่ำสุด 0 / สูงสุด 100)

**Timer (ตัวตั้งเวลา)** เวลาแสดง OSD: ตั้งค่าระยะเวลาที่ให้ OSD ยังคงแอกที่ฟหลังจากที่คุณกดปุ่ม และ เพื่อปรับตัวเลือกโดยเพิ่มครั้งละ 1 วินาที ตั้งแต่ 5 ถึง 60 วินาที

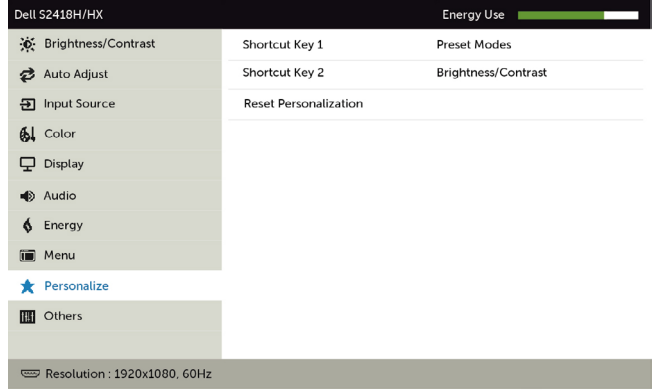
**Lock (ล็อค)** ควบคุมการเข้าถึงไปยังการปรับค่าต่างๆ เมื่อเลือก ล็อค จะไม่อนุญาตให้ผู้ใช้ปรับค่าต่างๆ ทุกปุ่มถูกล็อค  
หมายเหตุ: ล็อคฟังก์ชัน – ทั้งซอฟต์แวร์ล็อค (ผ่านเมนู OSD) หรือฮาร์ดล็อค (กดปุ่มออกค้างไว้ 6 วินาที)  
ปลดล็อคฟังก์ชัน – เฉพาะปลดล็อคฮาร์ดเท่านั้น (กดปุ่มออกค้างไว้ 6 วินาที)

**Reset Menu (รีเซ็ตการตั้งค่าเมนู)** กู้คืนการตั้งค่าเมนูไปเป็นค่าเริ่มต้นจากโรงงาน



### Personalize (ปรับแต่ง)

เลือกจาก โหมดพีรีเซ็ท, ความสว่าง/ความคมชัด, ปรับเสียง, แหล่งสัญญาณเข้า หรือ อัปเดตวงยาว และตั้งเป็นปุ่มทางลัด



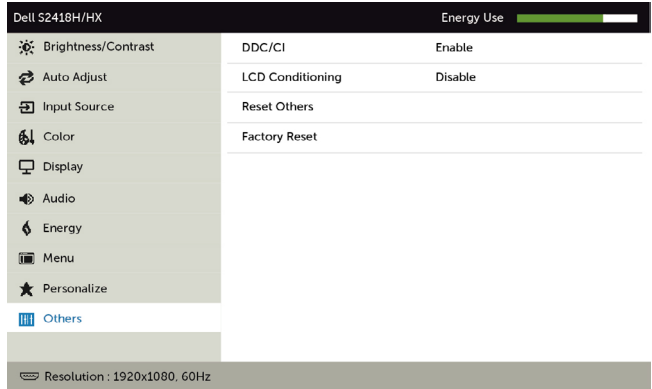
### Reset Personalization (รีเซ็ตการปรับแต่ง)

กู้คืนปุ่มทางลัดกลับเป็นค่าเริ่มต้นจากโรงงาน





**Other**  
(อื่นๆ)

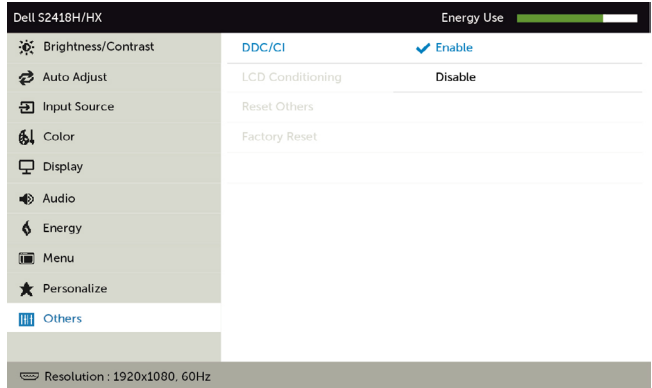


เลือกตัวเลือกนี้เพื่อปรับการตั้งค่าต่างๆ ของ OSD เช่น DDC/CI, การปรับสภาพ LCD, เป็นต้น

**DDC/CI**

DDC/CI (แขนเนลข้อมูลการแสดงผล/อินเตอร์เฟซคำสั่ง) อนุญาตให้คุณปรับการตั้งค่าจอภาพโดยใช้ซอฟต์แวร์บนคอมพิวเตอร์ของคุณ เปิดทำงานคุณสมบัตินี้ เพื่อให้ได้ประสบการณ์ผู้ใช้ที่ดีที่สุด และสมรรถนะของจอภาพที่เหมาะสมที่สุด

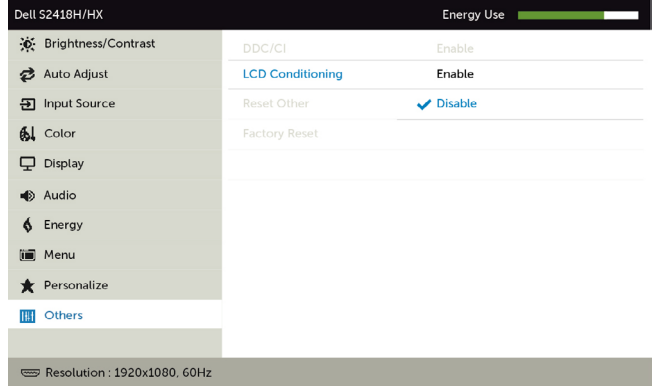
เลือก บิดทำงาน เพื่อเปิดคุณสมบัตินี้



## LCD Conditioning (การปรับสภาพ LCD)

ช่วยลดอาการภาพค้างในระดับเล็กน้อย

ขึ้นอยู่กับระดับความรุนแรงของอาการภาพค้าง โปรแกรมอาจใช้เวลาในการรันพอสมควร เลือก Enable (เปิดทำงาน) เพื่อเริ่มกระบวนการ



### Reset Other (รีเซ็ตการตั้งค่าอื่นๆ)

กู้คืนการตั้งค่าอื่นๆ เช่น DDC/CI กลับเป็นค่าเริ่มต้นจากโรงงาน

### Factory Reset (รีเซ็ตโรงงาน)

กู้คืนการตั้งค่า OSD ทั้งหมดกลับเป็นค่าเริ่มต้นจากโรงงาน



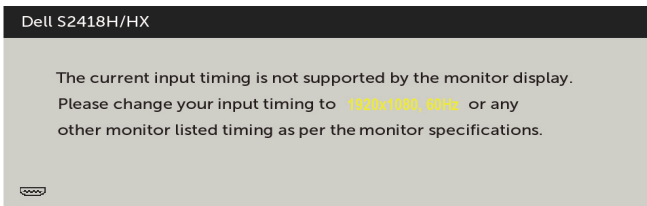
หมายเหตุ: จอภาพนี้ไม่คุณสมบัตการปรับเทียบความสว่างอัตโนมัติในตัวเพื่อชดเชยอายุการใช้งานของ LED

## ข้อความเตือน OSD

เมื่อคุณสมบัติ **Dynamic Contrast** (ความคมชัดแบบไดนามิก) ถูกเปิดใช้งาน (ในโหมดที่ตั้งไว้ล่วงหน้าเหล่านี้ เกมหรือภาพยนตร์) การปรับความสว่างด้วยตัวเองจะถูกปิดใช้งาน

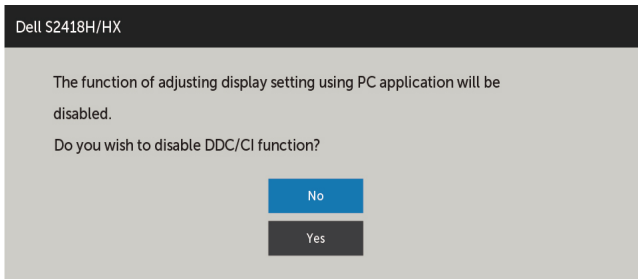


เมื่อจอภาพไม่รองรับโหมดความละเอียดใดๆ คุณจะเห็นข้อความต่อไปนี้

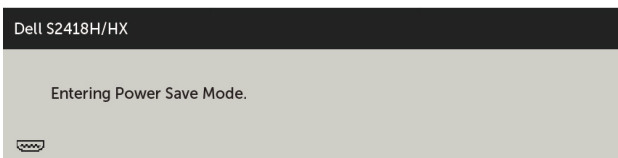


นี่หมายความว่าจอภาพไม่สามารถซิงโครไนซ์กับสัญญาณที่กำลังได้รับจากคอมพิวเตอร์ ดู [ข้อมูลจำเพาะของจอภาพ](#) สำหรับช่วงความถี่แนวนอนและแนวตั้งที่สามารถระบุได้โดยจอภาพนี้ โหมดที่แนะนำคือ 1920 x 1080

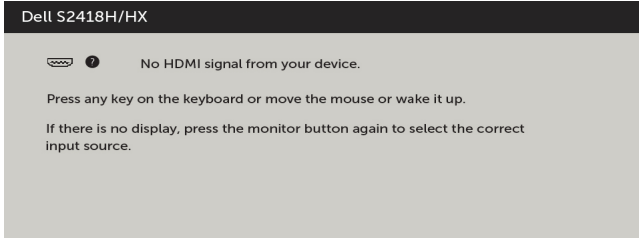
คุณ将会เห็นข้อความต่อไปนี้ก่อนที่ฟังก์ชัน DDC/CI จะปิดทำงาน



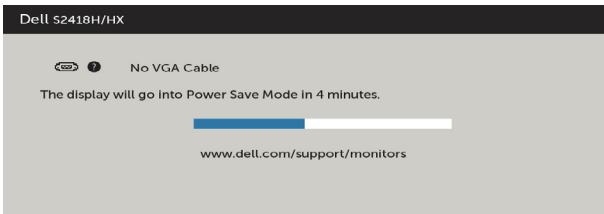
เมื่อจอภาพเข้าสู่ **Power Save Mode** (โหมดประหยัดพลังงาน) ข้อความต่อไปนี้จะปรากฏขึ้น



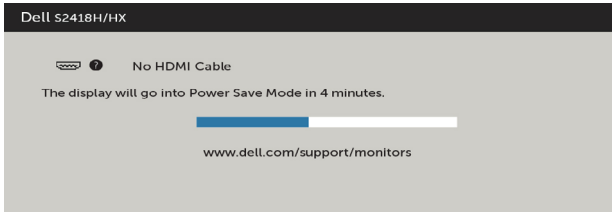
เปิดใช้งานคอมพิวเตอร์และปลุกจอภาพขึ้นมา เพื่อเข้าถึง OSD หากคุณกดปุ่มใดๆ นอกเหนือจากปุ่มเปิดปิด ข้อความต่อไปนี้จะปรากฏขึ้น โดยขึ้นอยู่กับข้อมูลเข้าที่เลือก



หาก VGA หรือ HDMI เข้าถูกเลือก และสายเคเบิลที่สอดคล้องกันเชื่อมต่ออยู่ กล้องได้ตอบรอยที่แสดงด้านล่างจะปรากฏขึ้น



หรือ



ดู [การแก้ไขปัญหา](#) สำหรับข้อมูลเพิ่มเติม

# การแก้ไขปัญหา

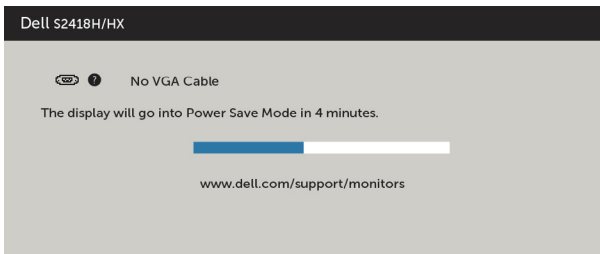
△ **ข้อควรระวัง:** ก่อนที่คุณจะเริ่มกระบวนการใดๆ ในส่วนนี้ ให้ทำตาม คำแนะนำเพื่อความปลอดภัย

## ทดสอบตัวเอง

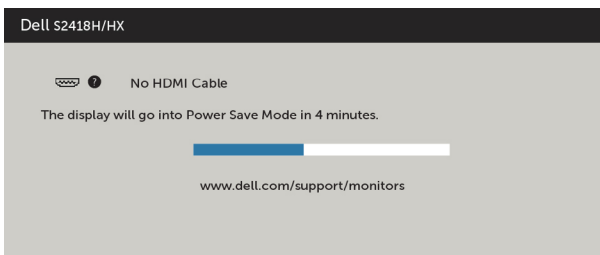
จอภาพของคุณมีคุณสมบัติการทดสอบตัวเอง ที่อนุญาตให้คุณตรวจสอบว่าจอภาพทำงานอย่างเหมาะสมหรือไม่ ถ้าจอภาพและคอมพิวเตอร์ของคุณเชื่อมต่ออย่างเหมาะสม แต่หน้าจอก็ยังคงมืดอยู่ ให้ดำเนินการทดสอบตัวเอง โดยดำเนินการตามขั้นตอนต่อไปนี้:

- 1 ปิดทั้งคอมพิวเตอร์และจอภาพ
- 2 ถอดปลั๊กสายเคเบิลวิดีโอจากด้านหลังของคอมพิวเตอร์ เพื่อให้มั่นใจถึงกระบวนการทดสอบตัวเองที่เหมาะสม, ให้ถอดทั้งสายเคเบิลดีจิตอล และสายเคเบิลอนาล็อก จากด้านหลังของคอมพิวเตอร์
- 3 เปิดจอภาพ

กล่องโต้ตอบแบบลอยควรปรากฏบนหน้าจอ (บนพื้นหลังสีดำ) หากจอภาพไม่สามารถรับรู้ถึงสัญญาณวิดีโอ และทำงานอย่างถูกต้อง ในขณะที่อยู่ในโหมดทดสอบตัวเอง LED เบ็ดปิดจะติดเป็นสีขาวยกจากนี้ กล่องโต้ตอบแบบใดแบบหนึ่งที่แสดงด้านล่างจะเลื่อนตลอดทั่วทั้งหน้าจออย่างต่อเนื่องโดยขึ้นอยู่กับข้อมูลเข้าที่เลือก



หรือ



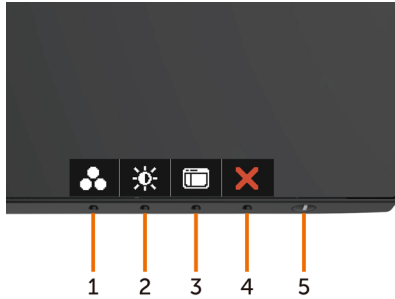
- 4 กล่องนี้ยังปรากฏขึ้นระหว่างการทำงานระบบตามปกติ หากสายเคเบิลวิดีโอถูกถอดออกหรือเสียหายด้วย
- 5 ปิดจอภาพของคุณและเชื่อมต่อสายเคเบิลวิดีโอใหม่ แล้วเปิดทั้งคอมพิวเตอร์และจอภาพของคุณ

หากหน้าจอของจอภาพยังคงว่างอีกหลังจากที่คุณใช้กระบวนการก่อนหน้านี้แล้ว ให้ตรวจสอบตัวควบคุมวิดีโอและคอมพิวเตอร์ เนื่องจากจอภาพของคุณทำงานได้อย่างถูกต้อง

## การวินิจฉัยในตัว

จอภาพของคุณมีเครื่องมือการวินิจฉัยในตัวที่ช่วยให้คุณหาว่าความผิดปกติของหน้าจอที่คุณเผชิญอยู่ว่าเป็นปัญหาเกี่ยวกับจอภาพของคุณหรือกับคอมพิวเตอร์และวิดีโอการ์ดของคุณ

**หมายเหตุ:** หมายเหตุ คุณสามารถรันการวินิจฉัยในตัวได้เฉพาะเมื่อสายเคเบิลวิดีโอไม่ได้เสียบอยู่และจอภาพอยู่ในโหมดทดสอบตัวเองเท่านั้น



### ในการรันการวินิจฉัยในตัว


- 1 ตรวจสอบให้แน่ใจว่าหน้าจอสะอาด (ไม่มีอนุภาคฝุ่นบนพื้นผิวของหน้าจอ)
- 2 ถอดปลั๊กสายเคเบิลวิดีโอจากด้านหลังของคอมพิวเตอร์หรือจอภาพ จากนั้นจอภาพจะเข้าไปยังโหมดทดสอบตัวเอง
- 3 กดปุ่ม **1** ค้างไว้ 5 นาที หน้าจอสีเทาจะปรากฏขึ้น
- 4 ตรวจสอบหน้าจอเพื่อหาความผิดปกติอย่างละเอียด
- 5 กดปุ่ม **1** บนแผงด้านหน้าอีกครั้ง สีของหน้าจอจะเปลี่ยนเป็นสีแดง
- 6 ตรวจสอบจอแสดงผลเพื่อหาความผิดปกติ
- 7 ทำซ้ำขั้นตอนที่ 5 และ 6 เพื่อตรวจสอบจอแสดงผลในหน้าจอสีเขียว สีน้ำเงิน สีดำ สีขาว การทดสอบสมบูรณ์เมื่อหน้าจอสีขาวปรากฏขึ้น เพื่อที่จะออก ให้กดปุ่ม **1** อีกครั้ง


หากคุณตรวจไม่พบความผิดปกติใดๆ บนหน้าจอเมื่อใช้เครื่องมือการวินิจฉัยในตัว หมายความว่าจอภาพทำงานเป็นปกติ ให้ตรวจสอบวิดีโอการ์ดและคอมพิวเตอร์

# แนวทางการแก้ไขปัญหาลำโพงอย่างรวดเร็ว

## A อาการ:

- ลำโพงไม่มีเสียงออกมา

 **หมายเหตุ:** สายมินิ DIN จะต้องเสียบเข้าในหัวต่อมินิ DIN ของจอภาพ Dell.

 **หมายเหตุ:** เลือกว่าต้องการตั้งค่าแหล่งกำเนิดอินพุตเสียง OSD.

## แนวทางการแก้ไขปัญหา:

1 การตรวจสอบสายมินิ DIN และการติดตั้งลำโพง.

- i ตรวจสอบว่าพินเสียบของมินิ DIN ไม่เสียหาย.
- ii ตรวจสอบว่าได้ติดตั้งลำโพงอย่างถูกต้องหรือไม่ [การติดตั้งลำโพงของคุณ](#).

2 ลำโพงเชื่อมต่อกับจอภาพ Dell แต่ไม่มีเสียงออกมา ไปที่ลิงก์ [การตั้งค่าเริ่มต้นการเล่น](#).

- i ตรวจสอบให้แน่ใจว่าเครื่องเล่นแหล่งกำเนิดเสียงกำลังเล่นเพลง
- ii ตรวจสอบว่าระดับเสียงของคอมพิวเตอร์และระดับเสียงของเครื่องเล่นสื่ออยู่ที่ระดับที่ต้องการ และไม่ได้ปิดเสียงไว้ ไปที่ลิงก์ [การตั้งค่าตัวควบคุมระดับเสียง](#)
- iii ตรวจสอบการตั้งค่าเริ่มต้นการเล่นบนคอมพิวเตอร์ และตรวจสอบให้แน่ใจว่าได้ตั้งค่าอุปกรณ์เริ่มต้นไว้

3 แหล่งกำเนิดเสียงมีการเล่นเสียง แต่ไม่มีเสียงออกมาจากลำโพง.

- i กดปุ่มเพิ่มระดับเสียง + เพื่อเพิ่มระดับเสียง.
- ii ตรวจสอบว่าระดับเสียงของคอมพิวเตอร์ไม่ได้อยู่ที่ 0% โดยทำตามขั้นตอน [การตั้งค่าตัวควบคุมค่าระดับเสียง](#).
- i คลิกที่ไอคอนลำโพง.
- ii ปรับระดับเสียงบนแถบระดับเสียง.

4 ตั้งค่าตัวเลือกระดับเสียงโดยทำตามขั้นตอนต่อไป.

[การตั้งค่าตัวควบคุมระดับเสียง](#).

- i คลิกขวาที่ไอคอนลำโพง.
- ii เลือก Volume control options (ตัวเลือกควบคุมระดับเสียง).
- iii คลิกที่กล่อง: All devices currently playing sound (ทุกอุปกรณ์ที่เล่นเสียงในขณะนี้).

## B อาการ:

- เสียงผิดปกติ (บิดเบี้ยว หรือเสียงแตก)

## แนวทางการแก้ไข้ปัญหา

- 1 มีเสียงผิดปกติออกมาจากลำโพง ไปที่ลิงก์ [การติดตั้งลำโพงของคุณ](#).
  - i ตรวจสอบว่าได้เสียบแจ็คเสียบมินิ DIN อย่างเหมาะสม หรือไม่หลวมคลาย.
  - ii ถอดสายมินิ DIN และเสียบเข้าไปใหม่เพื่อให้มั่นใจว่าได้เสียบเข้าไปสุดตำแหน่ง
  - iii ลองปรับเพิ่มและลดระดับเสียง ไปที่ลิงก์ [การตั้งค่าตัวควบคุมระดับเสียง](#)
  - iv สังเกตว่าเสียงเปลี่ยนแปลงไปตามแต่ละด้านที่ปรับระดับเสียงหรือไม่
  - v ตรวจสอบว่าได้วางตำแหน่งลำโพงอย่างเหมาะสมบนขาตั้งของลำโพง

## C อาการ:

- ให้ระดับเอาท์พุตเสียงต่ำ

## แนวทางการแก้ไข้ปัญหา:

- 1 ระดับเสียงแหล่งกำเนิดเสียงอยู่ที่ระดับสูง ไปที่ลิงก์ [การตั้งค่าตัวควบคุมระดับเสียง](#).
  - i กดปุ่มเพิ่มระดับเสียง + เพื่อเพิ่มระดับเสียง.

## D อาการ:

- เสียงออกมาจากลำโพงไม่สมดุลกัน

## แนวทางการแก้ไข้ปัญหา:

ตรวจสอบการตั้งค่าระดับเสียงของคอมพิวเตอร์โดยทำตามขั้นตอนต่อไปนี้ [การตั้งค่าตัวควบคุมระดับเสียง](#).

- i คลิกขวาที่ไอคอนลำโพง.
- ii เลือก Playback devices (อุปกรณ์เล่น).
- iii คลิกขวาที่อุปกรณ์เล่น แล้วเลือก Properties (คุณสมบัติ).
- iv เลือก Levels (ระดับ) และคลิกที่ Balance (ปรับสมดุล) ค่าที่ L และ R จะต้องเท่ากัน.



# ปัญหาทั่วไป

ตารางต่อไปนี้ประกอบด้วยข้อมูลทั่วไป เกี่ยวกับปัญหาที่เกิดขึ้นจกภาพทั่วไปที่คุณอาจพบ และทางแก้ไขปัญหาที่อาจทำได้

อาการทั่วไป	สิ่งที่คุณพบ	ทางแก้ปัญหาคือเป็นไปได้อย่างไร
ไม่มีวิดีโอ (ไฟเพาเวอร์ดับ)	ไม่มีภาพ	<ul style="list-style-type: none"><li>• ตรวจสอบให้แน่ใจว่าสายเคเบิลวิดีโอที่เชื่อมต่อกับจอภาพและคอมพิวเตอร์เชื่อมต่ออย่างเหมาะสมและแน่นหนา</li><li>• ตรวจสอบว่าเต้าเสียบไฟฟ้าทำงานอย่างเหมาะสมโดยใช้อุปกรณ์ไฟฟ้าเครื่องอื่น</li><li>• ตรวจสอบให้แน่ใจว่าปุ่มเปิดปิดถูกกดลงจนสุด</li><li>• ตรวจสอบให้แน่ใจว่าเลือกแหล่งเข้าที่ถูกต้องผ่านเมนู <b>แหล่งเข้า</b></li></ul>
ไม่มีวิดีโอ (ไฟเพาเวอร์ติด)	ไม่มีภาพ หรือไม่มีแสงสว่าง	<ul style="list-style-type: none"><li>• เพิ่มตัวควบคุมความสว่างและความคมชัดผ่าน OSD</li><li>• ใช้คุณสมบัติการทดสอบตัวเองของจอภาพ</li><li>• ตรวจสอบว่าในขั้วต่อสายเคเบิลวิดีโอมีขางอหรือหักหรือไม่</li><li>• รันการวินิจฉัยในตัว</li><li>• ตรวจสอบให้แน่ใจว่าเลือกแหล่งเข้าที่ถูกต้องผ่านเมนู <b>แหล่งเข้า</b></li></ul>
พิกเซลหายไป พิกเซลค้าง	หน้าจอ LCD มีจุด	<ul style="list-style-type: none"><li>• ทำกระบวนการเปิด-ปิดเครื่อง</li><li>• พิกเซลที่ดับถาวร เป็นข้อบกพร่องตามธรรมชาติที่เกิดขึ้นในเทคโนโลยี LCD</li><li>• สำหรับข้อมูลเพิ่มเติมเกี่ยวกับนโยบายคุณภาพและพิกเซลของจอภาพ Dell, ให้ดูเว็บไซต์สนับสนุนของ Dell ที่: <a href="http://www.dell.com/support/monitors">www.dell.com/support/monitors</a></li></ul>
พิกเซลค้าง	หน้าจอ LCD มีจุดสว่าง	<ul style="list-style-type: none"><li>• ทำกระบวนการเปิด-ปิดเครื่อง</li><li>• พิกเซลที่ดับถาวร เป็นข้อบกพร่องตามธรรมชาติที่เกิดขึ้นในเทคโนโลยี LCD</li><li>• สำหรับข้อมูลเพิ่มเติมเกี่ยวกับนโยบายคุณภาพและพิกเซลของจอภาพ Dell, ให้ดูเว็บไซต์สนับสนุนของ Dell ที่: <a href="http://www.dell.com/support/monitors">www.dell.com/support/monitors</a></li></ul>
ปัญหาเกี่ยวกับความสว่าง	ภาพมืดเกินไปหรือสว่างเกินไป	<ul style="list-style-type: none"><li>• รีเซ็ตจอภาพกลับเป็นการตั้งค่าจากโรงงาน</li><li>• ปรับตัวควบคุมความสว่าง &amp; คอนทราสต์ผ่าน OSD</li></ul>
ปัญหาที่เกี่ยวข้องกับความปลอดภัย	มีควันหรือประกายไฟที่มองเห็นได้	<ul style="list-style-type: none"><li>• อย่าดำเนินการขั้นตอนการแก้ไขปัญหาใดๆ</li><li>• ติดต่อ Dell ทันที</li></ul>
ปัญหาความไม่ต่อเนื่อง	จอภาพติดๆ ดับๆ	<ul style="list-style-type: none"><li>• ตรวจสอบให้แน่ใจว่าสายเคเบิลวิดีโอที่เชื่อมต่อกับจอภาพและคอมพิวเตอร์เชื่อมต่ออย่างเหมาะสมและแน่นหนา</li><li>• รีเซ็ตจอภาพกลับเป็นการตั้งค่าจากโรงงาน</li><li>• ใช้คุณสมบัติการทดสอบตัวเองของจอภาพเพื่อตรวจสอบและดูว่าปัญหาความไม่ต่อเนื่องเกิดขึ้นในโหมดทดสอบตัวเองด้วยหรือไม่</li></ul>

อาการทั่วไป	สิ่งที่คุณพบ	ทางแก้ปัญหาคือเป็นไปได้อย่างไร
สีหายไป	ภาพไม่มีสี	<ul style="list-style-type: none"> <li>• ใช้คุณสมบัติการทดสอบตัวเองของจอภาพ</li> <li>• ตรวจสอบให้แน่ใจว่าสายเคเบิลวิดีโอที่เชื่อมต่อกับจอภาพและคอมพิวเตอร์เชื่อมต่ออย่างเหมาะสมและแน่นหนา</li> <li>• ตรวจสอบว่ามีขางหรือหักหรือไม่ในหัวต่อสายเคเบิลวิดีโอ</li> </ul>
สีผิด	สีภาพไม่ดี	<ul style="list-style-type: none"> <li>• เปลี่ยนการตั้งค่าของโหมดพีรีเซ็คในเมนู OSD สีโดยขึ้นอยู่กับการใช้งาน</li> <li>• ปรับค่า R/G/B ในกำหนดเอง สีในเมนู OSD สี</li> <li>• เปลี่ยน รูปแบบสีอินพุต เป็น PC RGB หรือ YPbPr ใน OSD การตั้งค่าขั้นสูง</li> <li>• รันการวินิจฉัยในตัว</li> </ul>
ภาพค้างบนหน้าจอจากการที่แสดงภาพนิ่งบนจอภาพเป็นระยะเวลาสั้น	เงาเลื่อนจากภาพนิ่งที่แสดง ปรากฏบนหน้าจอ	<ul style="list-style-type: none"> <li>• ใช้คุณสมบัติการจัดการพลังงาน เพื่อปิดจอภาพทุกครั้งที่ไม่ได้ใช้งาน (สำหรับข้อมูลเพิ่มเติม ดู <a href="#">โหมดการจัดการพลังงาน</a>)</li> <li>• หรืออีกทางหนึ่ง ใช้สกรีนเซฟเวอร์ที่มีการเปลี่ยนแปลงไปเรื่อยๆ</li> </ul>

## ปัญหาเฉพาะของผลิตภัณฑ์

อาการเฉพาะ	สิ่งที่คุณพบ	ทางแก้ปัญหาคือเป็นไปได้อย่างไร
ภาพหน้าจอเล็กเกินไป	ภาพอยู่กึ่งกลางหน้าจอ แต่ไม่เต็มพื้นที่การรับชมทั้งพื้นที่	<ul style="list-style-type: none"> <li>• ตรวจสอบการตั้งค่า Aspect Ratio (อัตราส่วนภาพ) ใน Display Settings (การตั้งค่าการแสดงผล) OSD</li> <li>• รีเซ็ตจอภาพกลับเป็นการตั้งค่าจากโรงงาน</li> </ul>
ไม่สามารถปรับการตั้งค่าจอภาพโดยใช้ปุ่มต่างๆ บนแผงด้านหน้าได้	OSD ไม่ปรากฏบนหน้าจอ	<ul style="list-style-type: none"> <li>• ปิดจอภาพ, ถอดปลั๊กสายไฟ, เสียบปลั๊กกลับคืน, จากนั้นเปิดจอภาพ</li> <li>• ตรวจสอบว่าเมนู OSD ถูกบล็อกไว้หรือไม่ หากถูกบล็อก ให้กดปุ่มที่อยู่ด้านข้างปุ่มเปิด/ปิด ค้างไว้เป็นเวลา 6 วินาทีเพื่อปลดล็อก (สำหรับข้อมูลเพิ่มเติม ให้ดูที่ <a href="#">การล็อก</a>)</li> </ul>
ไม่มีสัญญาณอินพุตเมื่อตัวควบคุมถูกกด	ไม่มีภาพ, ไฟเป็นสีขาว	<ul style="list-style-type: none"> <li>• ตรวจสอบแหล่งสัญญาณ ตรวจสอบให้แน่ใจว่าคอมพิวเตอร์ไม่ได้อยู่ในโหมดการประหยัดพลังงาน โดยการเลื่อนเมาส์ หรือการกดปุ่มใดๆ บนแป้นพิมพ์</li> <li>• ตรวจสอบว่าสายเคเบิลสัญญาณเสียบอยู่อย่างเหมาะสมหรือไม่ ถอดสายเคเบิลสัญญาณออกและเสียบกลับเข้าไปใหม่ ถ้าจำเป็น</li> <li>• รีเซ็ตคอมพิวเตอร์ หรือเครื่องเล่นวิดีโอ</li> </ul>
รูปภาพไม่แสดงเต็มทั้งหน้าจอ	รูปภาพไม่สามารถเต็มจนเต็มความสูงหรือความกว้างของหน้าจอ	<ul style="list-style-type: none"> <li>• เนื่องจากรูปแบบวิดีโอและอัตราส่วนภาพของ DVD ที่แตกต่างกัน, จอภาพอาจไม่แสดงวิดีโอเต็มหน้าจอ</li> <li>• รันการวินิจฉัยในตัว</li> </ul>

## ขั้นตอนเพื่อความปลอดภัย

**⚠ คำเตือน:** การใช้ตัวควบคุม การปรับแต่ง หรือกระบวนการอื่นๆ นอกเหนือจากที่ระบุในเอกสารฉบับนี้ อาจเป็นผลให้เกิดไฟฟ้าช็อต อันตรายจากไฟฟ้า และ/หรืออันตรายทางกล

สำหรับข้อมูลคำแนะนำเรื่องความปลอดภัยดูที่ ข้อมูลเรื่องความปลอดภัย สิ่งแวดล้อมและข้อบังคับ

## ประกาศ FCC (สหรัฐอเมริกาเท่านั้น) และข้อมูลเกี่ยวกับระเบียบข้อบังคับอื่นๆ

สำหรับประกาศ FCC และข้อมูลเกี่ยวกับระเบียบข้อบังคับอื่นๆ ให้ดูเว็บไซต์ความสอดคล้องกับระเบียบข้อบังคับที่ [dell.com/regulatory\\_compliance](http://dell.com/regulatory_compliance)

## การติดต่อ Dell

**หมายเหตุ:** ถ้าคุณไม่มีการเชื่อมต่ออินเทอร์เน็ตที่ใช้งานได้ คุณสามารถหาข้อมูลการติดต่อได้จากใบสั่งซื้อ สลิปบรรจุภัณฑ์ บิล หรือแคตตาล็อกผลิตภัณฑ์ Dell

Dell มีตัวเลือกการสนับสนุนและบริการออนไลน์ และทางโทรศัพท์หลายอย่าง ความสามารถในการใช้งานได้แตกต่างกันในแต่ละประเทศและผลิตภัณฑ์ต่างๆ และบริการบางอย่างอาจใช้ไม่ได้ในพื้นที่ของคุณ

เพื่อรับเนื้อหาการสนับสนุนจอภาพแบบออนไลน์:

เข้าไปที่ [www.dell.com/support/monitors](http://www.dell.com/support/monitors)

ในการติดต่อ Dell สำหรับฝ่ายขาย, การสนับสนุนด้านเทคนิค หรือปัญหาเกี่ยวกับบริการลูกค้า:

- 1 ไปที่ [www.dell.com/support](http://www.dell.com/support)
- 2 ตรวจสอบประเทศหรือภูมิภาคของคุณในเมนู เลือกประเทศ/ภูมิภาค ที่ส่วนล่างซ้ายมือของหน้า
- 3 คลิกติดต่อเราที่อยู่ถัดจากเมนูดรอพดาวน์ประเทศ
- 4 เลือกลิงค์บริการหรือการสนับสนุนที่เหมาะสมตามความต้องการของคุณ
- 5 เลือกวิธีในการติดต่อ Dell ที่คุณติดต่อได้สะดวก

# การตั้งค่าจอภาพของคุณ



**หมายเหตุ:** สามารถรองรับความละเอียดอินพุตสูงสุดที่ **3840 x 2160** เมื่อคุณเลือก ภาพยนตร์แบบ HDR หรือเกมแบบ HDR ในฟังก์ชันสลับ OSD

## การตั้งค่าความละเอียดหน้าจอเป็น 1920 x 1080

เพื่อให้ได้สมรรถนะที่ดีที่สุด ให้ตั้งค่าความละเอียดการแสดงผลเป็น 1920 x 1080 พิกเซล โดยทำตามขั้นตอนต่อไปนี้:

### ใน Windows Vista, Windows 7, Windows 8 หรือ Windows 8.1:

- 1 สำหรับ Windows 8 หรือ Windows 8.1 เท่านั้น ให้เลือกเปลี่ยนเดสก์ท็อปให้เป็นเดสก์ท็อปแบบคลาสสิก
- 2 คลิกขวาบนเดสก์ท็อปและเลือก ความละเอียดของหน้าจอ
- 3 คลิกที่รายการรอบรูปดาวของความละเอียดหน้าจอ และเลือก 1920 x 1080
- 4 คลิก OK

### ใน Windows 10:

- 1 คลิกขวาบนเดสก์ท็อป และคลิก **Display settings (การตั้งค่าการแสดงผล)**
- 2 คลิก **Advanced display settings.**
- 3 คลิกรายการของความละเอียด และเลือก 1920 x 1080
- 4 คลิก **Apply**

หากคุณไม่พบตัวเลือกความละเอียดที่แนะนำ คุณอาจจะต้องอัปเดตไดรเวอร์กราฟิกของคุณ โปรดเลือกสถานการณ์ด้านล่างที่ตรงกับระบบคอมพิวเตอร์ที่คุณกำลังใช้ที่ล่าสุด และปฏิบัติตามขั้นตอนที่ให้ไว้

## คอมพิวเตอร์ Dell

- 1 ไปที่ [www.dell.com/support](http://www.dell.com/support), ป้อนแท็กบริการของคอมพิวเตอร์ของคุณ และดาวน์โหลดไดรเวอร์ล่าสุดสำหรับการติดตั้งของคุณ
- 2 หลังจากติดตั้งไดรเวอร์สำหรับกราฟิกอะแดปเตอร์ของคุณแล้ว ให้พยายามตั้งค่าความละเอียดเป็น 1920 x 1080 อีกครั้ง



**หมายเหตุ** หากคุณไม่สามารถตั้งค่าความละเอียดเป็น 1920 x 1080 ได้ โปรดติดต่อ Dell™ เพื่อสอบถามเกี่ยวกับกราฟิกอะแดปเตอร์ที่รองรับความละเอียดเหล่านี้

# ไม่ใช่คอมพิวเตอร์ของ Dell

## ใน Windows Vista, Windows 7, Windows 8 หรือ Windows 8.1:

- 1 สำหรับ Windows 8 หรือ Windows 8.1 เท่านั้น ให้เลือกเปลี่ยนเดสก์ท็อปให้เป็นเดสก์ท็อปแบบคลาสสิก
- 2 คลิกขวาบนเดสก์ท็อป และคลิก **Personalization (การปรับแต่ง)**
- 3 คลิก **Change Display Settings** (เปลี่ยนการตั้งค่าการแสดงผล)
- 4 คลิก **Advanced Settings** (การตั้งค่าขั้นสูง)
- 5 ระบุผู้จำหน่ายกราฟิกคอนโทรลเลอร์ของคุณจากคำอธิบายที่ด้านบนของหน้าต่าง (เช่น NVIDIA, ATI, Intel ฯลฯ)
- 6 โปรดดูจากเว็บไซต์ของผู้จำหน่ายกราฟิกการ์ดสำหรับไดรฟ์เวอร์ที่อัปเดต (ตัวอย่างเช่น <http://www.ATI.com> หรือ <http://www.NVIDIA.com>)
- 7 หลังจากติดตั้งไดรฟ์เวอร์สำหรับกราฟิกอะแดปเตอร์ของคุณแล้ว ให้พยายามตั้งค่าความละเอียดเป็น 1920 x 1080 อีกครั้ง

## ใน Windows 10:

- 1 คลิกขวาบนเดสก์ท็อป และคลิก **Display settings (การตั้งค่าการแสดงผล)**
- 2 คลิก **Advanced display settings**.
- 3 คลิก **Display adapter properties**
- 4 ระบุผู้จำหน่ายกราฟิกคอนโทรลเลอร์ของคุณจากคำอธิบายที่ด้านบนของหน้าต่าง (เช่น NVIDIA, ATI, Intel ฯลฯ)
- 5 โปรดดูจากเว็บไซต์ของผู้จำหน่ายกราฟิกการ์ดสำหรับไดรฟ์เวอร์ที่อัปเดต (ตัวอย่างเช่น <http://www.ATI.com> หรือ <http://www.NVIDIA.com>)
- 6 หลังจากติดตั้งไดรฟ์เวอร์สำหรับกราฟิกอะแดปเตอร์ของคุณแล้ว ให้พยายามตั้งค่าความละเอียดเป็น 1920 x 1080 อีกครั้ง



**หมายเหตุ:** ถ้าคุณไม่สามารถตั้งค่าความละเอียดที่แนะนำได้ โปรดติดต่อผู้ผลิตคอมพิวเตอร์ของคุณ หรือพิจารณาซื้ออะแดปเตอร์กราฟิกที่สนับสนุนความละเอียดการแสดงผลนี้

# คำแนะนำในการบำรุงรักษา

## การทำความสะอาดจอภาพของคุณ

- ⚠ คำเตือน: ก่อนที่จะทำความสะอาดจอภาพ ให้ถอดปลั๊กไฟของจอภาพออกจากเต้าเสียบไฟฟ้าก่อน
- △ ข้อควรระวัง: อ่านและทำตาม ขั้นตอนเพื่อความปลอดภัย ก่อนที่จะทำความสะอาดจอภาพ

สำหรับหลักปฏิบัติที่ดีที่สุด ให้ปฏิบัติตามขั้นตอนในรายการด้านล่าง ในขณะที่แกะหีบห่อ ทำความสะอาด หรือจัดการกับจอภาพของคุณ:

- ในการทำความสะอาดหน้าจอที่มีการป้องกันไฟฟ้าสถิต ให้ใช้ผ้านุ่มที่สะอาด ชุบน้ำพอหมาดๆ เช็ดเบาๆ ถ้าเป็นไปได้ ให้ใช้กระดาษทำความสะอาดหน้าจอแบบพิเศษ หรือสารละลายที่เหมาะสมสำหรับสารเคลือบป้องกันไฟฟ้าสถิต อย่าใช้เบนซิน แอมโมเนีย สารทำความสะอาดที่มีฤทธิ์กัดกร่อน หรืออากาศอัด
- ใช้ผ้าชุบน้ำสะอาดที่อุ่นหมาดๆ เพื่อทำความสะอาดจอภาพ หลีกเลี่ยงการใช้ผงซักฟอกทุกชนิด เนื่องจากผงซักฟอกจะทิ้งคราบไว้บนจอภาพ
- ถ้าคุณสังเกตเห็นผงสีขาวเมื่อคุณแกะกล่องจอภาพ ให้ใช้ผ้าเช็ดออก
- จัดการจอภาพด้วยความระมัดระวัง เนื่องจากจอภาพที่มีสีเข้มอาจเป็นรอย และแสดงเนื้อสีขาวให้เห็นง่ายกว่าจอภาพที่มีสีอ่อน
- เพื่อรักษาคุณภาพของภาพบนจอภาพของคุณให้ดีที่สุด ให้ใช้สกรีนเซฟเวอร์ที่มีการเปลี่ยนแปลงตลอดเวลา และปิดจอภาพเมื่อไม่ได้ใช้งาน